



ПРИЛОЖЕНИЕ № 3

СТРАТЕГИЯ ЗА ВОМР (ЗАДЪЛЖИТЕЛНИ ЕЛЕМЕНТИ) шрифт Times New Roman 12, междуредие 1,15	
1. Описание на МИГ: <i>(не повече от 3 страници)</i>	
1.1. Данни за общини и населени места, които попадат в територията на МИГ:	
<i>- списък на общините, обхванати от МИГ;</i>	Територията на „МИГ Долна Митрополия – Долни Дъбник“ обхваща община Долна Митрополия и община Долни Дъбник, които влизат в границите на Област Плевен, разположена в централната част на Северна България и в източната част на Северозападния район. Общата площ на територията на МИГ е 981 кв.км /21.1% от площта на областта/, от които 674 кв.км. е площта на община Долна Митрополия /14.5 % от площта на областта/ и 307 кв.км – община Долни Дъбник /6.6 % от площта на областта/.
<i>- списък на населените места, обхванати от МИГ;</i>	Територията на МИГ обхваща 23 населени места: гр. Долна Митрополия, гр. Долни Дъбник, гр. Тръстеник и 20 села. Съгласно Наредба № 14/01.04.2003 г. за определяне на населените места в селски и планински райони, Долна Митрополия и Долни Дъбник са определени като общини от обхвата на селските райони в България. Според Заповед № РД-02-14-2021/14 август 2012 г. (обн. ДВ, бр. 66,

28.08.2012 г., неофициален раздел) на МРРБ за категоризацията на населените места, Долна Митрополия и Долни Дъбник са определени за 4 категория община.

Таблица 1

№ по ЕКАТТЕ	Населени места
22215	гр. Долна Митрополия
73359	гр. Тръстеник
02227	с. Байкал
03993	с. Биволаре
05013	с. Божурица
06210	с. Брегаре
16345	с. Горна Митрополия
17364	с. Гостиля
38145	с. Комарево
40195	с. Крушовене
68607	с. Ставерци
53655	с. Ореховица
56865	с. Победа
57025	с. Подем
62596	с. Рибен
22407	гр. Долни Дъбник
07524	с. Бъркач
16537	с. Горни Дъбник
17470	с. Градина
40213	с. Крушовица
56201	с. Петърница
65070	с. Садовец

- брой жители на териториите, обхванати от МИГ.

Населението на МИГ „Долна Митрополия – Долни Дъбник” по данни на НСИ към **31.12.2016г.** е 29 513 души, което е 11.89 % от цялото население на областта и с което територията на МИГ се нарежда на второ място в област Плевен. В градовете живеят 10 870 души, а в селата – 18 643.

Таблица 2

№ по ЕКАТТЕ	Населени места	Бр. жители
22215	гр. Долна Митрополия	2871
73359	гр. Тръстеник	4072

	02227	с. Байкал	406
	03993	с. Биволаре	559
	05013	с. Божурица	1017
	06210	с. Брегаре	561
	16345	с. Горна Митрополия	1662
	17364	с. Гостиля	182
	38145	с. Комарево	1069
	40195	с. Крушовене	858
	68607	с. Ставерци	1542
	53655	с. Ореховица	1283
	56865	с. Победа	418
	57025	с. Подем	889
	62596	с. Рибен	640
	22407	гр. Долни Дъбник	3927
	07524	с. Бъркач	760
	16537	с. Горни Дъбник	1336
	17470	с. Градина	448
	40213	с. Крушовица	1353
	56201	с. Петърница	1476
	65070	с. Садовец	1702

1.2. Карта на територията:



Територията на „МИГ Долна Митрополия – Долни Дъбник“ граничи с община Оряхово на северозапад, с община Искър и община Червен бряг на запад, община Луковит на юг,

община Плевен на изток, община Гулянци на североизток, а на север с река Дунав.

2. Описание на процеса на участие на общността в разработване на стратегията:

(не повече от 2 страници)

2.1. Описание на процеса - проведени срещи, семинари, конференции, обучения и обществени обсъждания):

Процесът на участие на общността в разработването на стратегията премина през следните етапи:

1. Подготвителни дейности: Проучване и анализ на територията и анализ на местния потенциал за развитие. На този етап бяха обобщени всички информационни източници, необходими за разработването на СВОМР, и събрани необходимите статистически данни и експертна информация за нейната подготовка.

2. Работа по стратегията: Изготвяне на работен вариант на СВОМР. В рамките на този етап беше разработен първи вариант на СВОМР, проведеха се обучения на екипа по проекта и местните лидери, свързани с разширяване на знанията и уменията за прилагане на ВОМР, формираха се експертни групи за разработване на СВОМР, проведеха се консултации с населението по подготовения проект на СВОМР и беше изготвен окончателния вариант на стратегията. Популяризиране и представяне на стратегията пред местната общност, заинтересованите групи и бенефициенти.

3. Етап на кандидатстване: Кандидатства се за издаване на решение за преценяване необходимостта от извършване на екологична оценка. Кандидатстване пред УО на ПРСР за изпълнение на СВОМР.

2.1.1. Популяризиране процеса на разработка на стратегията.

В периода от 01.02. 2016 г. до 02.08.2016 г., в двете общини бяха проведени 7 (седем) информационни срещи за популяризиране процеса на разработка на стратегията с участието на 212 представители на стопанския, нестопанския и публичния сектор. Три информационни срещи-семинари за популяризиране и подготовка на СВМОР на МИГ с общо 80 участници. 2 еднодневни информационни конференции за популяризиране процеса на разработка на стратегията, с общо 100 участници. Обществени обсъждания на стратегия за ВОМР – 6, с общо 133 участници.

Общ брой на проведените срещи, семинари, конференции: 18 броя за 533 участника.

Общ брой проведени обществени обсъждания: 6 броя за 133 участника.

2.1.2. Обучение на екипа на МИГ, в т.ч. представители на партньорите и местни лидери.

В същия период бяха проведени и две еднодневни обучения на екипа на МИГ, включително с представители на партньорите за 14 участници и две еднодневни обучения на местни лидери за средно 24 участници (27 първият ден и 21 вторият ден);

Общ брой проведени обучения: 4 еднодневни за 38 участника.

2.1.3. Проучване и анализ на територията.

Паралелно с описаните дейности и в изпълнение на договор по мярка 19.1 „Помощ за подготвителни дейности“, с цел да се систематизира информацията за характеристиките на територията, да се идентифицират местните проблеми, потребности и потенциал, бяха

изготвени два анализа:

1. Анализ 1 – Социално-икономическа характеристика на територията на „МИГ Долна Митрополия – Долни Дъбник“. Този анализ разглежда природните и географски дадености, селищното устройство и демографски тенденции, културното наследство, икономиката, селското стопанство, заетостта и безработицата, техническата, социалната инфраструктура и екологията.

2. Анализ 2 – Степен на информираност, инвестиционни намерения, очаквания и нагласи за програмния период 2014-2020 у стопанския, нестопанския сектор и обществеността. Анкетно проучване за идентифициране на съществуващи и предишни дейности и инициативи в подкрепа на местното развитие сред представители на публичния сектор, НПО сектора, земеделски производители, представители на бизнеса. Участие взеха млади хора, представители на ромската общност и жени. Извърши се проучване и анализ на пазара, средата, настроенията, участниците, създаване на база данни. Освен това бе проведено анкетно проучване за потенциалните проекти сред местната общност. В идейните предложения фигурират подмерките и финансовите параметри на проектите.

2.1.4. Разработване и популяризиране на СВОМР. Идентифициране и ангажиране на местните заинтересовани страни.

Местната общност беше активно ангажирана в процеса на разработване на Стратегията. Бяха сформирани експертни групи за подготовка на СВОМР, които проведоха срещи, както и информационни конференции. В рамките на тези срещи, експертните групи бяха обучени как се разработва стратегия за местно развитие. В проявите бяха обхванати 100% всички идентифицирани сектори/заинтересовани страни. Участие взеха представители на стопанския, нестопанския и публичния сектори. Същите бяха привлечени и в обществените обсъждания на Стратегията, и в процеса по създаването ѝ. Проведоха се дискусии относно мерките, дейностите, разходите, критериите и индикаторите, които да залегнат в СВОМР.

На базата на цялата информация и проведените проучвания за нагласите и намеренията на местното население бе взето решение за еднофондово финансиране на СВОМР от ПРСР 2014-2020.

2.2. Групи/сектори заинтересовани лица, участвали в разработване на стратегията:

В разработването на стратегията за водено от общностите местно развитие на МИГ „Долна Митрополия – Долни Дъбник” се включиха представители на стопанския сектор, включващ земеделски производители, животновъди, представители на предприятия от сферата на услугите, търговията и производството, нестопанският сектор представен от читалища, публичният сектор в лицето на общинската администрация, както и местни лидери, представители на уязвими групи и малцинства. При проведените дейности за консултиране и подготовка на Стратегията с местната общност, представителите на различните сектори идентифицираха проблемите и потребностите си, като направиха предложения за включените мерки. Стопанският сектор, включващ земеделски производители, животновъди, работещи в сферата на услугите, търговията и др. предложиха включване на мерките 4.1., 4.2. и 6.4.1. от ПРСР. Представителите на

публичния и нестопанския сектор предложиха включването на мерките 7.2. и 7.5. от ПРСР, които напълно отговарят на техните потребности. Представителите на бизнеса с неземеделски дейности определиха като отговаряща на техните потребности мярка 6.4.1. Нестопанският сектор, в частност читалищата и присъстващите културни и спортни дейци идентифицираха нуждата от мярка целяща да се насърчи включването на местното население в общи инициативи за изучаване, съхраняване и популяризиране на културното наследство и природните дадености, стимулиране на дейностите в сферата на изкуството и спорта сред подрастващите и младежите.

3. Описание на ситуацията в района към момента на кандидатстване:

(не повече от 10 страници)

3.1. Анализ на нуждите и потенциала за развитие на територията:

Природни и географски дадености. Във физико-географско отношение територията на двете общини заема част от Дунавската равнина и долините на реките Дунав, Искър и Вит, заедно с хълмистите възвишения около тях. Основните релефни форми са равнинни и равнинно-хълмисти. Важна роля играе границата с река Дунав. Освен, че е естествен път, тя създава отлични предпоставки за развиване на международни връзки с крайдунавските градове по течението ѝ. Въпреки това, потенциалът ѝ не се използва пълноценно и не е добре разработен.

Територията е с типичен умерено-континентален климат. Тук лятото е горещо, а зимата студена. Ниската надморска височина и равнинния релеф на север създава предпоставки за свободно преминаване на въздушни маси от север и северозапад с континентален и океански характер. В тази част на Дунавската равнина се проявява една от най – големите за България средногодишни температурни амплитуди - 25,2°C.

Територията се характеризира с висок воден потенциал. В хидрографско отношение северната част спада към басейна на р. Дунав и влажните зони по нея. Въпреки, че реката не е в непосредствена близост до по-голямата част на територията, тя има изключително важно значение за развитието на стопанството (земеделие, риболов, индустрия, транспорт, туризъм). Откъм воден потенциал двете общини са облагодетелствани с богатата хидрографска мрежа, която благоприятства отглеждането на разнообразни земеделски култури. Освен р.Дунав, през тяхната територия преминават реките Искър, Вит, Гостилска и др. Тук се намира един от най-големите язовири в страната– язовир Горни Дъбник.

Основен природен ресурс, с който територията разполага е почвеното богатство. Почвеното разнообразие е голямо и типично за Дунавската равнина. Преобладаващите типове почви са черноземно-типични, черноземно-карбонатни, черноземни-излужени и алувиално-ливадни и се отличават с високо естествено плодородие. Близо 860 кв.км от територията на двете общини или над 87% от цялата площ, са земеделски земи, а над 732 кв.км. /75% от цялата площ/ е обработваема. Поливните площи са над 180 кв.км /близо 25% от обработваемата площ/. Хидромелиоративната мрежа е амортизирана и неподдържана. Климатичните, почвени и хидрографски особености на областта позволяват отглеждането на редица земеделски култури – зърнени, зеленчукови, овощни, технически, маслодайни, фуражни култури и лозя. Растителният свят на територията на

двете общини е представен от дървесна – предимно широколистна, храстовидна и тревна растителност. Територията е сравнително бедна на горски масиви. Животинският свят е от евросибирски и европейски тип, с характерните за този тип бозайници, риби, земноводни, влечуги, насекоми и птици.

Териториално и селищно устройство. В територията на МИГ влизат общините Долна Митрополия и Долни Дъбник. Община Долна Митрополия се състои от 16 населени места - 2 града и 14 села. Община Долни Дъбник се състои от 7 населени места - 1 град и 6 села. Или общо 23 населени места – 3 града и 20 села.

Техническата инфраструктура. Всички населени места на територията на двете общини са водоснабдени. Водопроводната мрежа е морално и физически остаряла, което води до чести аварии. Канализационна мрежа липсва и в двете общини. На територията на община Долна Митрополия продължава работата по проекта за интегриран воден цикъл Плевен – Долна Митрополия. Община Долна Митрополия участва и с два самостоятелни проекта: „Канализационна и водопроводна мрежа на град Тръстеник, помпена станция и довеждащ колектор” и „Водопроводна и канализационна мрежа на гр. Долна Митрополия и довеждащ колектор” по програма „Околна среда“. В периода 2011 – 2013 г. са подменяни участъци с незначителна дължина от водопроводната мрежа на няколко села от община Долни Дъбник.

През територията на община Долни Дъбник и в непосредствена близост до община Долна Митрополия преминава главен път Е83. Този път осигурява транспортната връзка по оста Русе – Плевен – Ботевград – София и има важно икономическо значение и за двете общини. Пътят е в добро състояние. Останалите пътища на територията на общините са второкласни и третокласни и осигуряват добра свързаност между отделните населени места, но са амортизирани и се нуждаят в по-голямата си част от основен ремонт. Последният основен ремонт, който е правен е на Второкласен път II-13 - Бяла Слатина - Кнежа – Искър – Долни Дъбник през 2005 г. Останалите пътища са ремонтирани за последен път в края на 80-те години на миналия век. Ежегодно се изпълняват строително ремонтни дейности по рехабилитацията и възстановяването на най – компрометираните участъци от общинската пътна мрежа.

По отношение на бъдещото социално-икономическо развитие на общината от основно значение са преминаващите в близост VII и IX Паневропейски транспортни коридори, а именно № VII - Дунавска водна магистрала и № IX Сухоzemен транспортен коридор, свързващ Балтийско с Егейско море. Също така важни за региона са първокласният път София-Русе/Варна, ж.п. линията София-Варна, както и предстоящото изграждане на отсечката от автомагистрала „Хемус“.

Икономика. Общините Долна Митрополия и Долни Дъбник се намират в Северозападния район от Ниво 2, който в Годишен доклад за икономическо развитие и политика в България: „Оценки и очаквания на Институт за икономически изследвания при БАН за 2010 г.“, се определя като слаборазвит. За 2015 г. Северозападният район е произвел 6 013 млн. лв. БВП, което го поставя на последно място сред останалите райони в страната с принос към националния БВП 6.78 % и най-ниско ниво на БВП на човек от населението – 7 606 лв. при средно 12 339лв. за страната за същата година. За 2015 г. област Плевен е произвела БВП за 1 787 млн. лв. Обемът на бруtnата добавена стойност в областта за

2015г. е 1 544 млн. лв. Разпределението на БДС по икономически сектори е близко до това на района и се отличава от това на страната с по-високия дял на селското стопанство. В сравнение с данните от последните 10 години се наблюдава увеличаване на дела на услугите за сметка на селското стопанство, което е тенденция, характерна за цялата страна. Делът на индустрията остава сравнително непроменен. Икономиката на общините е изключително ориентирана към селското стопанство и свързаните с него икономически дейности - хранително-вкусовата промишленост и леката промишленост. Поради тази причина от особено значение е тясната връзка между земеделието и преработващата промишленост и успешната организация и координация между суровини и пазари. Този икономически профил се е сформирал на база природните ресурси, местоположението, транспортните връзки и историческото развитие на територията. Икономиката в общините се развива предимно от малки и средни предприятия. Това от една страна осигурява гъвкавост спрямо силно изменчивите външни условия, но от друга - липсва устойчивост и стабилност, което е видно и от изоставащите икономически показатели. Като основни проблеми могат да се посочат остарялата материално-техническа база, липсата на пазари, нуждата от инвестиции. Ограничители за икономическото развитие са както засилващата се демографска криза, така и нарушената възрастова структура на населението, в следствие на която намалява населението в трудоспособна възраст.

Най - голямо значение за развитието на територията има селското стопанство, което е обусловено от климатично-почвените дадености и традициите. Растениевъдството е по-силно развитият подотрасъл. Специализирано е в отглеждането на зърнено-хлебни и зърнено-фуражни култури: пшеница, царевица, слънчоглед, ечемик. Зърнопроизводството има преобладаващ дял на територията на МИГ „Долна Митрополия – Долни Дъбник” и очертава неблагоприятната от икономическа гледна точка тенденция за монокултурност в земеделието. С относително по-малък дял и тенденция към намаляване са трайните насаждения: лозя и овошки и зеленчуците: домати, пипер, зеле, грах, лук, както и дините и пъпешите. Животновъдството е застъпено с отглеждането на свине, говеда, овце и птици. Съществува трайна тенденция за намаляване на броя на отглежданите животни, като това е най-силно изразено при свинете и говедата. В последните години се забелязва развитие на пчеларството и нарастване на броя на отглежданите пчелни семейства. Направените анализи и анкетни проучвания показваха, че селскостопанския сектор се нуждае от технологична модернизация и въвеждане на иновативни процеси и дейности. Необходимо е и разнообразяване на отрасловата структура, с цел преодоляване на очертаващата се тенденция за монокултурност в региона. Преобладаващата част от обработваемата земя се използва за отглеждане на зърнени и фуражни култури, което освен неблагоприятния ефект от небалансирано развитие на земеделието, води и до по-ниска заетост на населението. Друг важен проблем, който стои пред селскостопанските производители на територията на МИГ „Долна Митрополия – Долни Дъбник“ е осигуряването на нови пазари, както местни, така и международни, за продукцията им.

Промишлените предприятия на територията са общо 46 на брой, като 33 от тях са ситуирани в община Долна Митрополия и 13 в община Долни Дъбник. 70% от предприятията работят в сферата на хранително-вкусовата промишленост, като преобладават предприятията за производство на захарни изделия, преработка на зърнени

култури, производство на слънчогледово олио, вино, оцет, сушене на плодове, зеленчуци и тютюн, преработка на мляко и производство на млечни продукти и др. Въпреки наличието на природни и културно-исторически дадености, туризмът е слабо развит.

Културно наследство. В някои от населените места в общината са открити останки от праисторически селища и антични некрополи, пътища. Археологическият обект „Крайпътна антична станция с крепост Ад Путеа”, лежаща на един от главните пътища на Римската империя – „Виа Траяна” е със статут на паметник на културата с национално значение и има данни да се развие като интересна туристическа дестинация. На територията на двете общини съществуват и множество паметници свързани с Руско-Турската освободителна война и боевете при Плевен. Тези дадености заедно с още множество други културно –исторически и природни забележителности са предпоставка за развитие на туризма, които до този момент не се използват пълноценно.

Население и демографски тенденции. За демографските процеси протичащи на територията на общините Долна Митрополия и Долни Дъбник са отчетени негативни тенденции, характерни за цялата страна, но в много по-тревожни мащаби и с по-изострени характеристики. Населението на двете общини към 31.12.2016 г. е 29 513 души. Това е 11.89% от населението на област Плевен. Градското население наброява 10 870 души, а селското – 18 643 души. Средната гъстота на населението е 30.7 души/кв.км. На базата на направените анализи и на съществуващите статистически данни, се налага изводът, че е налице траен процес на намаляване на населението, отрицателен естествен прираст, икономическа миграция и като резултат от тези процеси – застаряване на населението, намаляване на дела на хората в трудоспособна възраст. Тези демографски характеристики обуславят и неблагоприятната картина по отношение на безработицата и заетостта в двете общини.

Пазар на труда. Равнището на безработицата в община Долна Митрополия, представляващо броя на безработните към броя на активните лица, е 16.16%. Към 31.05.2017 г. регистрираните безработни лица в община са 901 бр. Безработните младежи до 29 години са 120 души, което представлява 13.32% от регистрираните безработни в общината. Броят на лицата, регистрирани като безработни с по-ниско от основно образование са 494 души. Регистрираните безработни лица с намалена трудоспособност са 59 души или 6.55% от всички безработни от общината. Трайно безработните лица с продължителност на регистрация над 1 година са 401 души или 44.51% от всички безработни лица в общината. Налага се изводът, че голяма част от регистрираните безработни лица са с по-ниско от основно образование или без образование. Равнището на безработица в община Долни Дъбник към 31.05.2017 г. е 16.32%, което е със 4.19 процентни пункта по-високо от средната за областта и с 8.49 процентни пункта повече от средното на страната. От безработните лица 12.96% са на възраст до 29 години, а средното за страната е 14,38%. Към 31.05.2017 г. регистрираните безработни са 540 души. От тях на възраст до 29 години са 70 души, а с регистрация повече от 1 година са 269 човека.

Като цяло заетостта и безработицата в двете общини следва тенденциите в тази сфера на област Плевен и Северозападния район, което се потвърждава от показатели като коефициент на икономическа активност, секторна структура и дял на заетите лица. В частния сектор са над 66% от наетите лица. Нивото на безработица и за двете общини е

значително по-високо от средното за областта и страната. Данните за образователното равнище на безработните показват, че преобладаваща част са с ниско образователно равнище (основно и по-ниско образование). Безработицата се характеризира с продължително застояване на пазара на труда. Основният контингент продължително безработни се формира от безработните с ниска професионална квалификация - без специалност. В съответствие с икономическото развитие пазарът на труда е стеснен, търсенето на работна ръка е с тенденция на намаление.

Социална инфраструктура. Системите на здравеопазване и образование са добре развити и се отличават със сравнително равномерно разпределение по населените места. На територията на МИГ функционират 17 училища – 15 общински и 2 държавни. От тях 11 са основни, 3 са средни общообразователни, 1 начално, 1 професионална гимназия по селско стопанство и 1 помощно училище – интернат. Детските градини на територията на двете общини са 15. Осигурен е равен достъп до образователни услуги. Като проблемни области пред сектора образование се очертава големият брой лица със завършен начален етап на основно образование, непосещавалите училище лица, основната част, от които са от ромски произход. Има сериозна нужда от курсове за грамотност за възрастни от най-базово ниво. За да могат тези лица да се включат в пазара на труда, са необходими мерки за повишаване и разнообразяване на възможностите за допълнителна квалификация, с цел наемане на работа.

Чрез направените анализи, проучвания и анкети беше установено, че основните проблеми пред двете общини са безработицата, технологичното и отраслово развитие на селското стопанство и състоянието на инфраструктурата – пътища, водопровод и канализация. Високият процент на безработицата е обусловен от няколко основни фактора – ниска квалификация, неконкурентоспособност на пазара на труда, демографски проблеми и икономическа емиграция на населението към по-големи градове. Към нуждите на територията трябва да се отбележат необходимостта от инвестиции в земеделието и промишлеността, подобряване на социалната инфраструктура и благоустройство, повишаване на доходите на населението и дефиниране на приоритети за работа с групите в риск.

Територията има висок потенциал за развитие на земеделието чрез модернизиране на стопанствата, подпомагане развитието на преработващата индустрия и намиране на пазари за реализация на нейната продукция. Нереализиран потенциал за развитие имат неземеделските дейности в секторите туризъм, търговия и услуги. Разрешаването на описаните проблеми и реализирането на потенциала на територията ще доведе до разкриването на нови работни места и ще реши част от демографските проблеми.

3.2. Идентифицирани групи от заинтересовани лица на територията на МИГ:

❖ **Публичен сектор:** Общинска администрация на общини Долна Митрополия и Долни Дъбник; кмет на Долна Митрополия, кмет на Долни Дъбник;

❖ **Стопански сектор:** земеделски производители и кооперации, животновъди, пчелари, фирми от преработвателната промишленост, горски стопани; фирми и дружества с различна дейност в сферата на производството – мебелни, текстилни, захарни изделия и др., услугите и търговията, хотели, къщи за гости, заведения за хранене, занаятчии и

техните сдружения;

- ❖ **Нестопански сектор:** читалища, НПО, екологични организации;
- ❖ **Уязвими групи:** безработни, хора с увреждания, ромска общност.

3.3. Анализ на силните и слабите страни, възможностите и заплахите:

Обобщен SWOT анализ

В обобщения SWOT анализ са систематизирани изводите от анализите и проучванията на територията. Представени са само най-важните и определящи за насоките на СВOMP.

Силни страни

- ✓ Природни дадености, които благоприятстват развитието на земеделието;
- ✓ Наличие на обширни обработваеми земи, богат почвен ресурс с високи агро-биологични качества, добра осигуреност на водни ресурси;
- ✓ Осигурена транспортна връзка между населените места, общинските центрове и на двете общини и областния център; добра свързаност с националната транспортна система; пълно електроенергийно покритие; пълно покритие на водоснабдителната мрежа;
- ✓ Липса на ярко изразени екологични проблеми, замърсявания и увреждания на околната среда, наличие на природни ресурси за развитие на алтернативен и селски туризъм;
- ✓ Добре развита социална, здравна и образователна инфраструктура, с равномерно покритие на селищата от двете общини;
- ✓ Добра читалищна, музейна и културна дейност, богато културно-историческо наследство;
- ✓ Развит неправителствен сектор;
- ✓ Развита преработвателна промишленост;
- ✓ Съществуващи традиции в селското стопанство и животновъдството; високоразвито растениевъдство и в частност зърно производство.

Слаби страни

- ✓ Технологична изостаналост и ниска конкурентоспособност на земеделските стопанства;
- ✓ Технологична изостаналост и ниска конкурентоспособност на фирмите;
- ✓ Тенденция за монокултурност в сферата на земеделието; криза в животновъдството, изразяваща се в намаляване на броя на различните видове животни, неизползвани земеделски земи;
- ✓ Трайни и задълбочаващи се демографски проблеми – отрицателен прираст, ниска раждаемост, застаряване, миграция;
- ✓ Отпадане от училище на компактни групи ромско население, ниска здравна култура сред ромското малцинство;
- ✓ Високо равнище на безработица с трайна характеристика, ниска квалификация и ниски нива на доходите;
- ✓ Нисък трудов потенциал на населението в селските райони;
- ✓ Слабо развитие на туризма, недостатъчно развити неземеделски дейности /услуги, търговия, занаяти/;

- ✓ Неефективно използване на природно-климатичните условия и териториалните фондове за развитието на стопанските отрасли и туризма;
- ✓ Труден достъп до свежи финансови ресурси;
- ✓ Остаряла материална база в здравеопазването, общинските детски градини, училища и читалищата;
- ✓ Лошо състояние на поливните съоръжения, неефективно използване на водите в района за целите на селското стопанство;
- ✓ Замърсяване на водите от комунално-битови дейности;
- ✓ Лошо качество на питейните води и високи загуби при преноса им, износени и неефективни водопроводни мрежи в повечето населени места, липса на канализационна мрежа;
- ✓ Липса на контрол върху състоянието на почвите; увеличаване на ерозионните процеси;
- ✓ Третокласната и четвъртокласната пътна мрежа е в лошо състояние.

Възможности

- ✓ По-широко използване на възможностите на европейските фондове за подобряване на конкурентоспособността на икономиката чрез стимулиране на предприемачеството и внедряване на иновации;
- ✓ Технологична модернизация на селското стопанство и преработвателната промишленост;
- ✓ Привличане на инвестиции за диверсификация към неземеделски дейности, развитие и внедряване на екологични производства.
- ✓ Развитие на зеленчукопроизводството и овощарството;
- ✓ Добри условия за развитие на биологично земеделие;
- ✓ Подобряване на състоянието на хидротехническите и хидромелиоративните мрежи и съоръжения;
- ✓ Създаване на нови работни места чрез растеж и привличане на инвестиции, включително и по програми на европейските фондове;
- ✓ Използване на фондовете на ЕС за синхронизиране на образователните програми с нуждите на местния бизнес; повишаване на квалификацията на заетите в селското стопанство, обмяна на опит в земеделския сектор и запознаване с добри практики;
- ✓ Оползотворяване на географското местоположение на двете общини чрез активно участие в международни и национални програми за инфраструктурно развитие и трансграничното сътрудничество;
- ✓ Подобряване на базисната инфраструктура чрез участие на двете общини в инвестиционни проекти, финансирани от националните оперативни програми и европейските програми за трансгранично сътрудничество и междурегионално сътрудничество;
- ✓ Подобряване на материалната база в образованието, здравеопазването и читалищата чрез използване на инструментите на европейските фондове за финансиране;
- ✓ Реконструкция и поддръжка на културно-историческите паметници и обекти чрез инструментите на европейските фондове за финансиране, реклама и популяризиране на

културно-историческото наследство в региона с цел развитие на културен туризъм;

- ✓ Развитие на ловен, риболовен, екологичен и селски туризъм.

Заплахи

- ✓ Задълбочаване на проблемите на заетостта и безработицата поради ниска квалификация и неадекватност към съвременните икономически изисквания;
- ✓ Изоставане в конкурентно отношение от европейските пазари;
- ✓ Забавяне на темповете на технологично обновление на селскостопанското и промишлено производство;
- ✓ Трудности при реализацията на селскостопанска и промишлена продукция;
- ✓ Задълбочаване на проблема с човешките ресурси за развитие на икономиката;
- ✓ Екологични заплахи в резултат от замърсяване на водите;
- ✓ Недостиг от финансови ресурси за рехабилитация на пътната и водопреносна инфраструктура;
- ✓ Запазване на отрицателните демографски тенденции и обезлюдяване на малките селища в резултат от икономическа миграция;
- ✓ Непропорционално и едностранчиво развитие на селските стопанства.

3.4. Потребности на уязвимите и малцинствени групи, при наличие на такива:

В социодемографската и икономическа картина на територията се очертават някои типични рискове за лица в неравностойно положение: неравностойна позиция на пазара на труда, живеещи в изолирани общности, многодетство, трайна липса на собственост и доходи, противообществени прояви, рискове, засягащи децата. На основата на тези характеристики се обособяват няколко рискови групи. Повечето от тях имат социално-икономически корени.

3.4.1. Фактори, които пораждаат риск за различни групи от населението

1. Фактори, свързани с доходите: безработица и нарушен достъп до заетост; ниски доходи в семействата; ограничена автономност и пряка зависимост от близките; лоши битови условия и дефицит в средствата за издръжка.

2. Структура на семейството: структурата на семейството е допълнителен фактор поради факта, че повечето хора със социални проблеми разчитат на близките си, тъй като социалното подпомагане и услугите не решават поставените пред тях задачи. По отношение на структурата на семейството могат да се оформят следните групи: непълни семейства (самотни родители); самотни хора с увреждания и самотни възрастни хора; многодетни семейства.

3. Увреждане или тежък здравословен проблем на член от семейството: семейства, в чийто състав има човек с увреждане или с тежък здравословен проблем; семейства с хора с увреждания, оставащи без доходи в периодите между сключване на договор по програма „Личен асистент” и техен близък; семейства с безработен член, непълни семейства с родители в пенсионна възраст.

3.4.2. Уязвими групи: деца с увреждания; отпаднали от училище деца; многодетни семейства; деца, претърпели насилие, жертви на трафик, пострадали от престъпление; деца със зависимости; деца с противообществени прояви; самотно живеещи стари хора;

стари хора със затруднения в самообслужването и в тежко здравословно състояние; пълнолетни лица с увреждания; безработни лица без квалификация и с по-ниска конкурентноспособност на пазара на труда; етнически общности в неравностойно положение със специален фокус към ромската общност; лица със зависимости.

3.4.3. Потребности: Създаване на нови работни места чрез стимулиране на развитието на земеделския и стопански сектор и диверсификация към неземеделски дейности. Стимулиране на проекти, които осигуряват създаване на нови работни места, подобряване на достъпността на средата и качеството на живот, както и на проекти осигуряващи временна заетост в периода на осъществяването им. Привличане на лица в риск към различни форми на културно-просветни дейности от местните НПО, читалища и образователни институции. Подобряване на техническата и социалната инфраструктура с цел създаване на по-добри условия за живот на групите в риск.

Екипът на МИГ „Долна Митрополия – Долни Дъбник” и всички експерти и консултанти ще следват принципа на равните възможности и ще правят необходимото информацията за работата на МИГ и възможностите за получаване на финансиране да достига до всички членове на местната общност. Екипът ще предоставя консултации и помощ на всички потенциални бенефициенти във всички населени места. В избора на проекти, където е възможно, приоритет ще се дава на дейности, които осигуряват заетост и услуги за хора в неравностойно положение.

4. Цели на стратегията:

(не повече от 10 страници)

4.1. Цели на стратегията и приоритети за развитие на територията:

МИСИЯ: Динамично развитие на територията чрез използване на местния потенциал за икономически растеж в конкурентна среда и осигуряване на просперитет на местната общност.

На базата на извършения анализ на социално икономическото състояние на територията, анализа на силните и слабите страни, възможностите и заплахите, направените изводи за тенденциите за развитие, основната цел, която си поставя стратегията е:

Устойчив растеж и европейско развитие на територията чрез повишаване на конкурентоспособността на селското стопанство, увеличаване на заетостта и разнообразяване на дейностите в неземеделския сектор, инвестиции в публична и социална инфраструктура.

Тази основна цел ще бъде постигната чрез реализиране на следните приоритети:

1. Повишаване на производителността и конкурентоспособността на малките и средни селски стопанства и преработвателни предприятия чрез технологична модернизация и повишаване на квалификацията;

2. Повишаване на жизнения стандарт и увеличаване на заетостта чрез развитие на неземеделски дейности и опазване на културно-историческото и природно наследство;

3. Подобряване на условията на живот чрез развитие на публичната инфраструктура и условията за отдих и туризъм.

Стратегията за ВОМР е изготвена в съответствие с приоритетите на Стратегическите

насоки на Общността и на Националния стратегически план (НСП) за развитие на селските райони на България за периода 2014-2020, както и с направения SWOT – анализ на територията на МИГ.

Стратегията за ВОМР е съобразена с приоритетите на ПРСР за програмен период 2014-2020 г. Изборът на мерки за прилагане по СВОМР и разпределението на ресурсите между ключовите области на развитие на селските райони се базира на нуждите на земеделския сектор, бизнес сектора и населението на територията на МИГ, идентифицирани след направено специално социологическо проучване за нагласите, опита и очакванията на заинтересованите страни.

Стратегията фокусира подкрепата си върху характерни за територията икономически и обществени дейности, които, стъпвайки върху традициите и местната идентичност да станат двигател на местното развитие. Като такива в анализа бяха открити растениевъдството, животновъдството, преработвателната промишленост, развитие на неземеделски дейности, форми на алтернативен туризъм и развитие на инфраструктурата.

СВОМР е съобразена и с възможностите, предоставяни от другите инструменти на Общността за подкрепа на подобряването на качеството на живот в селските райони.

За нуждите от реструктуриране и модернизирание на земеделските стопанства и предприятията от хранително-вкусова и преработвателна промишленост и повишаване на квалификацията на територията, МИГ „Долна Митрополия – Долни Дъбник” по Приоритет 1 на СВОМР отделя 40.73% от общия публичен принос на СВОМР.

За повишаване на качеството на живот в селските райони и увеличаване на заетостта чрез развитие на неземеделски дейности и опазване на културно-историческите традиции съгласно Приоритет 2, в Стратегията са отделени 22.63% от общия публичен принос на СВОМР.

Подобряване на условията на живот ще се постигне чрез развитие на техническата инфраструктура и условията за отдих и туризъм. За Приоритет 3 от СВОМР са отделени 36.64% от общия публичен принос на СВОМР.

4.2. Специфични цели:

Приоритет 1: Повишаване на производителността и конкурентоспособността на малките и средни селски стопанства и преработвателни предприятия чрез технологична модернизация и повишаване на квалификацията.

Специфична цел 1 - Повишаване конкурентоспособността и технологична модернизация на селското стопанство чрез реструктуриране и развитие на наличните мощности и насърчаване въвеждането на иновации в стопанствата.

Тази цел ще бъде постигната чрез модернизация и реструктуриране на земеделските стопанства, които ще доведат до повишаване на добавената стойност на продукцията и конкурентоспособността на земеделците.

Основно средство за постигането на тази цел е: **Мярка 4.1 „Инвестиции в земеделски стопанства“ от мярка 4 „Инвестиции в материални активи“ от ПРСР.**

Специфична цел 2 - Развитие и модернизация на преработвателните предприятия и маркетинга на техните селскостопански продукти.

Тази цел е насочена към модернизация, технологично обновление и оптимизация на

управлението на предприятията от хранително-вкусовата и преработвателна промишленост, което ще доведе до повишаване на конкурентоспособността и намиране на нови пазари за продукцията им.

Основно средство за постигането на тази цел е **Мярка 4.2. „Инвестиции в преработка/маркетинг на селскостопански продукти“** от мярка 4 „Инвестиции в материални активи“ от ПРСР.

Специфична цел 3: Повишаване на квалификацията на селските стопани и усвояване на добри практики.

Дейностите включват посещения на място на земеделски или горски стопанства с цел запознаване с конкретни проблеми, организация на работата, обмяна на опит и усвояване на добри практики.

Целта ще бъде постигната чрез **мярка 1.3. „Краткосрочен обмен на опит и посещения в земеделски и горски стопанства“** от Мярка 1 „Трансфер на знания и действия по осведомяване“ на ПРСР 2014-2020 г.

Приоритет 2: Повишаване на жизнения стандарт и увеличаване на заетостта чрез развитие на неземеделски дейности и опазване на културно-историческото и природно наследство.

Специфична цел 1: Развитие на неземеделски дейности, услуги и туризъм.

Тази цел е насочена към разнообразяване на стопанската дейност, осигуряване на разнообразни услуги и дейности и изграждане на нови възможности за заетост, извън земеделието. Помощта ще бъде предоставена за развиване на туризъм, услуги и занаяти, което ще доведе до създаване на работни места в дейности, базирани на местните ресурси.

Основното средство за постигане на тази цел е **мярка 6.4.1. „Инвестиции в подкрепа на неземеделски дейности“**

Специфична цел 2: Опазване на културно историческото и природно наследство.

Тази цел е насочена към подкрепа за проекти, насърчаващи инициативи за изучаване, популяризиране и съхраняване на материалното и нематериално културно и историческо наследство, развитие на децата и младите хора в сферата на изкуството и спорта, опазване на природната среда. Тези дейности ще доведат до повишаване качеството на живот на местното население чрез подобряване на условията за туризъм, опазване на местните традиции и включване на подрастващите в обществено значими проекти. За постигането на тази цел е създадена собствена иновативна мярка **7.02. „Стимулиране на местното развитие и активността на територията на МИГ чрез популяризиране на културно-историческото материално и нематериално наследство и спорта.“** Мярката не е част от ПРСР 2014-2020 г., но съответства на целите на Регламент (ЕС) № 1305/2013 (финансирана от ЕЗФРСР)

Приоритет 3: Подобряване на условията на живот чрез развитие на публичната инфраструктура и условията за отдих и туризъм.

Специфична цел 1 – Подобряване на техническата инфраструктура.

Помощта по тази цел ще се насочи за подобряване състоянието на улиците и спортните съоръжения. Дейностите по тази цел предвиждат и обновяване на сградния фонд на социални заведения, паркове, културни и обществени сгради.

Тази цел ще се постигне чрез прилагането на мярка 7.2. „Инвестиции в създаването, подобряването или разширяването на всички видове малка по мащаби инфраструктура“.

Специфична цел 2 – Развитие на малка инфраструктура в областта на отдиха и туризма. Подкрепата за постигане на тази цел ще бъде осъществена чрез мерки за инвестиции за развитие на възможностите за туризъм на територията, чрез създаване на инфраструктура, осигуряваща достъп до природни и културни обекти, както и интервенции за съхраняване, опазване и популяризиране на богатото културно-историческо наследство на района.

Ще бъдат използвани възможностите на мярка 7.5. „Инвестиции за публично ползване в инфраструктура за отдих, туристическа информация и малка по мащаб туристическа инфраструктура“.

В рамките на Стратегията за местно развитие МИГ „Долна Митрополия – Долни Дъбник“ ще прилага и мярка 19.4. „Подпомагане за текущи разходи и разходи за съживяване на района“, като един от важните елементи в рамките на Стратегията. Тя има за цел да обезпечи МИГ с необходимия финансов ресурс за успешното и ефективното изпълнение на стратегията и нейното популяризиране. Това от своя страна цели да доведе до развитието на МИГ като силни и ефикасно действащи партньорства и оперативни структури.

МИГ „Долна Митрополия – Долни Дъбник“ ще осъществява и проекти по мярка 19.3. „Подготовка и изпълнение на дейности за сътрудничество на местните инициативни групи“, с цел изграждане на капацитет, споделяне на опит, обмен на ноу-хау на национално и транснационално ниво, допринасящи за устойчивото развитие на местната общност и подпомагащи постигането на целите на Стратегията за Водено от общностите местно развитие

4.3. Връзка между стратегията за ВОМР с характеристиките на конкретната територия, разработени въз основа на местните потребности и потенциал, в съответствие с политиките на национално, регионално и местно ниво, включително и с политиките по десегрегация и деинституционализация:

Настоящата стратегия е съобразена с характеристиките на територията, местния потенциал и проблемите за решаване, установени чрез направените анализи.

Потенциалът за развитие на територията е в по-нататъшния растеж на земеделието чрез модернизирани стопанствата, както като управление, така и като технологична обезпеченост и иновативност. Това ще подпомогне и създаването и развитието на преработваща промишленост с перспектива за реализация на продукцията, както на местните, така и на външните пазари. Големи възможности за развитие има и пред неземеделските дейности в сферата на услугите и търговията. Осъществяването на този потенциал неминуемо ще доведе до разкриването на нови работни места, което ще реши част от основните проблеми в областта на заетостта, доходите, демографията и др. Потенциал има и в културно-историческото наследство и неговото популяризиране като средство за развитие на туризма и включване на местната общност в развитието на територията.

Основните проблеми според извършените анализи са: безработицата, състоянието на малката инфраструктура (водна и пътна). Като проблемна област се възприемат и демографията (миграция на младите, застаряващо население), ниски доходи поради липса на квалификация и образование. В икономиката проблем са липсата на свежи инвестиции и капитали, недостатъчно развитите финансови услуги, ниският капацитет и съответно ниската норма на печалба на МСП, които са основен двигател на стопанския живот в общината и др. С тези нужди са свързани и най-спешните за решаване задачи.

СВОМР е изготвена в съответствие с програмните документи на общинско, областно, национално и европейско ниво, а именно: общинските планове за развитие на община Долна Митрополия и община Долни Дъбник, ОСР на област Плевен, Стратегическите насоки на Общността и на Националния стратегически план за развитие на селските райони на България 2014 - 2020, като е съобразена и с всички приоритети на ПРСР 2014-2020. Определените от стратегията приоритети и специфични цели не са механично привнесени, а са внимателно подбрани въз основа на потребностите и потенциала на местната общност след направените анализи, обсъждания и дискусии.

Изборът на мерки за прилагане по СВОМР и разпределението на ресурсите между ключовите области на развитие на селските райони се базира на нуждите на земеделския сектор, бизнес сектора и населението на територията на МИГ.

ДЕСЕГРЕГАЦИЯ И ДЕИНСТИТУЦИОНАЛИЗАЦИЯ

Сдружение „Местна инициативна група Долна Митрополия - Долни Дъбник” ще работи за десегрегация на малцинствените групи на населението. С действията си МИГ ще работи за гарантиран достъп и съдействие до обекти на социална, здравна и образователна инфраструктура. Ще се стреми към подобряване възможностите за трудова заетост и професионална реализация на различни уязвими обществени групи. В Общото събрание на МИГ има представители на уязвими групи и малцинства. Във всички дейности по проекта /Популяризиране процеса на разработка на стратегията, Обучение на местни лидери и по подготовката на стратегията/ взеха участие уязвими групи и малцинства.

В подкрепа на политиката за **деинституционализация**, предоставяните социални услуги в община Долна Митрополия са: Домашен социален патронаж (ДСП), „Социален асистент”, „Домашен помощник”, „Личен асистент”, Център за обществена подкрепа, Център за социална рехабилитация и интеграция за деца и младежи с увреждания, Общинска основна организация на хората с увреждания, Пенсионерски клубове, „Обществена трапезария”, „Медицински грижи по домовете”, Приемна грижа.

В община Долни Дъбник се предлагат следните социални услуги: „Защитени жилища“ № 1 и № 2 за лица с психични разстройства, Домашен социален патронаж, Доставка на топла и разнообразна храна по домовете; Клуб на пенсионера и инвалида, „Домашен помощник“ - възрастни лица и стари хора с различни видове увреждания; Личен асистент, Обществена трапезария, Приемна грижа, Център за обществена подкрепа, Център за настаняване от семеен тип.

4.4. Описание на иновативните характеристики на стратегията:

Стратегията за ВОМР на МИГ „Долна Митрополия – Долни Дъбник” притежава иновативни характеристики, представяйки един нов подход за реализиране на целите си, а

чрез това и решаването на проблемите и преодоляването на слабостите на територията.

➤ На територията на МИГ „Долна Митрополия – Долни Дъбник“ ще се прилага за първи път подход за развитие, основан на широкото участие на различните групи заинтересовани страни. Прилагането на СВОМР е иновативен метод за местно развитие. Продуктите и услугите, които местната общност ще получи в резултат на това, представляват един нов етап в развитието на двете общини.

➤ Създадена е допълнителна иновативна мярка по ПРСР - **7.02. „Стимулиране на местното развитие и активността на територията на МИГ чрез популяризиране на културно-историческото материално и нематериално наследство и спорта“**, която предоставя възможност за нови за територията на МИГ комбинирани форми за използване на културните и природните ресурси, както и валоризирането им в нови форми на туризъм.

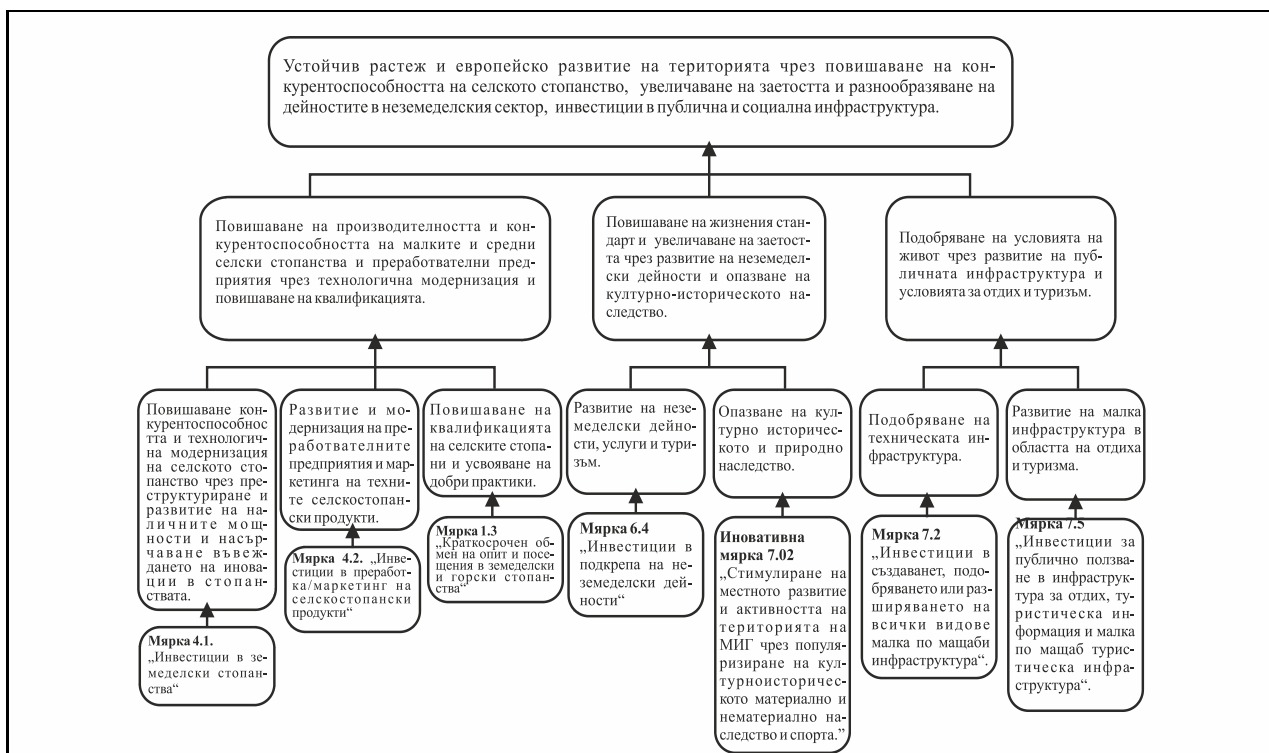
➤ Прилагането на СВОМР представлява нов начин за решаване на съществуващите местни проблеми и слабости.

➤ Критериите за оценка на проекти по мерки 4.1., 4.2. и 7.02. дават предимство на тези, въвеждащи иновативни практики.

Предложената стратегия дава възможност за интегриран, комплексен и многоцелеви способ при реализирането на основните приоритети и цели. Логиката на този иновативен подход е едновременното решаване както на проблемите на заетостта и доходите на населението, така и осигуряване на стабилно и интензивно развитие на селското стопанство и преработвателната промишленост. Разработеният нов подход е в съответствие с Националната концепция за пространствено развитие за периода 2013-2025 г. Стратегията за развитие на аграрния отрасъл и селските райони в Р. България до 2020 г. предлага като основна цел конкурентноспособно, щадящо околната среда земеделие и жизнеспособни селски райони, осигуряващи условия за достоен труд и живот.

4.5. Йерархията на целите - включително цели за крайните продукти или резултатите:

Основната цел, специфичните цели, приоритетите и съответните мерки са посочени в графиката по-долу. Крайните продукти и резултати са посочени в индикаторите по отношение на цялостното прилагане на СВОМР



5. Описание на мерките:

(не повече от 4 страници за всяка мярка)

Мерки и дейности за всеки един от фондовете поотделно:

ПРСР 2014 - 2020 г. (ЕЗФРСР)

МЯРКА 1. ТРАНСФЕР НА ЗНАНИЯ И ДЕЙСТВИЯ ПО ОСВЕДОМЯВАНЕ

1.3. КРАТКОСРОЧЕН ОБМЕН НА ОПИТ В УПРАВЛЕНИЕТО НА ЗЕМЕДЕЛСКИ И ГОРСКИ СТОПАНСТВА И ПОСЕЩЕНИЯ НА ЗЕМЕДЕЛСКИ И ГОРСКИ СТОПАНСТВА

Описание на целите	Повишаване на квалификацията чрез организиране на групи от земеделски стопани и провеждане на посещения на земеделски стопанства с цел запознаване с конкретен проблем или начин на изпълнение на дадена работа и обмяна на опит между участниците.
Обхват на мярката	Обмяна на опит в областта на: биологичното земеделие, използване на поливна техника и технологии с нисък разход на вода; използване на енергоефективна земеделска техника и технологии за обработка на почвата и за прибиране на реколтата; използване на странични продукти, отпадъци и остатъци и други нехранителни суровини; технологии, техники и съоръжения за подобряване на съхранението и прилагането на оборски тор и въвеждане на нисковъглеродни практики за преработка на оборски тор.
Допустими кандидати	1. Професионални гимназии или центрове за професионално обучение по Закона за професионалното образование и обучение имащи право да обучават по професии от професионални направления 621

	<p>„Растениевъдство и животновъдство“, 623 „Горско стопанство“, 541 „Хранителни технологии“, 640 „Ветеринарна медицина“;</p> <p>2. Научни институти или опитни станции, които извършват научни изследвания и научно обслужване в областта на селското стопанство или горското стопанство или околната среда или биотехнологиите или хранителните технологии и да са организации по Закона за Селскостопанската академия, Закона за Българската академия на науките, Закона за горите.</p> <p>Неправителствени или браншови организации с предмет на дейност в областта на селското стопанство или в областта на горското стопанство или в областта на опазване на околната среда или в областта на водите.</p>
Допустими дейности	<p>По мярката се подпомага организирането и провеждането на посещения на земеделски стопанства. Посещенията на земеделски стопанства са дейности по организиране на групи от земеделски стопани и провеждане на посещения на земеделски стопанства с цел запознаване с конкретен проблем или начин на изпълнение на дадена работа и обмяна на опит между участниците в областта, например на:</p> <ul style="list-style-type: none"> ➤ биологичното земеделие, използване на поливна техника и технологии с нисък разход на вода; ➤ използване на енергоефективна земеделска техника и технологии за обработка на почвата и за прибиране на реколтата; ➤ използване на странични продукти, отпадъци и остатъци и други нехранителни суровини; технологии, техники и съоръжения за подобряване на съхранението и прилагането на оборски тор и въвеждане на нисковъглеродни практики за преработка на оборски тор.
Допустими разходи	<p>1. Разходи за организирането на трансфера на знания чрез посещения на стопанства.</p> <p>2. Разходи за път, настаняване и дневните командировъчни на участниците в посещенията на земеделски стопанства.</p>
Недопустими разходи	<p>Недопустими са всички разходи съгласно т. 14 от Насоките за определяне условията за кандидатстване и условията за изпълнение на одобрените стратегии за ВОМР/ 23.06.2017г. на УО на ПРСР.</p>
Финансови параметри на проектите	<p>Минималният размер на общите допустими разходи за един проект в размер на 5 000 лева.</p> <p>Максималният размер на общите допустими разходи за един проект е в размер на 15 000 лева.</p> <p>Максималният размер на допустимите разходи за един кандидат за периода на прилагане на Програмата не може да надхвърля левовата равностойност на 200 000 евро.</p>
Интензитет на финансовата помощ /в %	<p>Максималният интензитет на помощта е 100% от общите допустими разходи.</p>

<p>за различните видове бенефициент и</p>	
<p>Критерии за избор на проекти</p>	<p>Критерии за оценка на капацитета на организацията:</p> <ol style="list-style-type: none"> 1. Организацията е извършвала обучение на земеделски производители чрез курсове, семинари, индивидуално обучение и други подобни форми – 20 точки; 2. Организацията е организираща подобни дейности в областта на земеделието или горите от типа на обмяна на опит, открити дни, организиране на научно-практически конференции и кръгли маси, участие в изложби, участие в международни проекти с подобна тематика – 15 точки; 3. Персоналът на организацията, ангажиран с предмета на дейност, е преминал обучение или е повишил квалификацията си – 10 точки; <p>Критерии за оценка на всяка демонстрационна дейност:</p> <ol style="list-style-type: none"> 4. Темата съответства на включените в мярката приоритетни области от приоритетите на ЕС за развитие на селските райони – 20 точки; 5. Управителят на стопанството, в което се извършва посещението има специфичен професионален или практически опит в областта на земеделието – 15 точки; 6. Условието в стопанството, в което се извършва посещението, съответстват на темата - 15 точки; 7. Стопанството включва биологично земеделие – 5 точки.
<p>Държавни помощи</p>	<p>За мярка от стратегия за ВОМР се прилагат условията за държавни помощи, посочени в указанията за общите изисквания към стратегиите, които ще се финансират по съответните програми, изготвени в съответствие с § 3 на ПМС 161.</p> <p>За мярка от Стратегия за ВОМР, включена в ПРСР 2014-2020 г., се прилагат условията за държавна помощ за съответната мярка в ПРСР 2014-2020 г.</p> <p>За мярка от Стратегия за ВОМР, финансирана изцяло или частично от ЕЗФРСР, която не е включена в ПРСР 2014-2020 г., се прилагат правилата за държавна помощ определени в Регламент (ЕС) №1407/2013 на Комисията от 18 декември 2013 г. относно прилагането на членове 107 и 108 от Договора за функционирането на Европейския съюз към помощта de minimis (ОВ, L 352/1 от 24 декември 2013 г.)</p> <p>При изпълнение на проект, финансиран изцяло или частично от ЕЗФРСР, включващ само нестопански дейности и изпълняван от лице, регистрирано по реда на ЗЮЛНЦ или по закона за народните читалища не се прилагат чл. 107 и чл. 108 от Договора за функционирането на Европейския съюз.</p>

МЯРКА 4 ИНВЕСТИЦИИ В МАТЕРИАЛНИ АКТИВИ	
4.1. ИНВЕСТИЦИИ В ЗЕМЕДЕЛСКИ СТОПАНСТВА	
Описание на целите	<p>Повишаване на конкурентоспособността на земеделието на територията на МИГ „Долна Митрополия – Долни Дъбник“ чрез:</p> <ol style="list-style-type: none"> 1. Преструктуриране и развитие на наличните материали мощности в стопанствата; 2. Насърчаване въвеждането на нови технологии в производството и модернизация на физическия капитал; 3. Опазване на компонентите на околната среда; 4. Спазване стандартите на Европейския съюз /ЕС/ и подобряване на условията в земеделските стопанства; 5. Насърчаване на сътрудничеството между земеделските стопани.
Обхват на мярката	Цялата територия на МИГ „Долна Митрополия – Долни Дъбник“.
Допустими получатели	<p>Финансова помощ се предоставя на:</p> <ul style="list-style-type: none"> ➤ Земеделски стопани за инвестиции в техните стопанства, пряко свързани с една или няколко от дейностите по първично селскостопанско производство и съхранение само на собствени земеделски продукти, както и подготовка на продукцията за продажба; ➤ Признати групи или организации на производители за инвестиции, които са от полза на цялата група или организация на производители и са свързани с основната земеделска дейност по производство и/или съхранение на земеделски продукти, произведени от техните членове, както и с подготовка на продукцията за продажба. <ol style="list-style-type: none"> 1. Земеделските стопани, трябва да са регистрирани съгласно чл. 7, ал. 1 от Закона за подпомагане на земеделските производители; 2. Минимален стандартен производствен обем на земеделското стопанство- не по-малко от левовата равностойност на 2000 евро /с изключение на пчеларите, за които се изисква да имат мин. 5 кошера/; 3. Ако са юридически лица, трябва да са: <ol style="list-style-type: none"> а) получили за предходната или текущата финансова година приход от земеделски дейности или участие и подпомагане по схемата за единно плащане на площ, включително приход от получена публична финансова помощ, директно свързана с извършването на тези дейности, или приход от преработка на земеделска продукция или услуги, директно свързани със земеделски дейности, или получена публична финансова помощ; б) регистрирани по Търговския закон, Закона за кооперациите, Закона за вероизповеданията или създадени по Закона за Селскостопанската академия в) признати групи производители или признати организации на производители на земеделски продукти или такива, одобрени за финансова помощ по мярка 9 „Учредяване на групи и организации на производители“ от ПРСР 2014 -2020 г..

	<p>Критериите по т. 3, буква а) не се прилага за кандидати, създадени до 1 година преди датата на кандидатстване за проект с инвестиции в сектори "Животновъдство", "Плодове и зеленчуци" или "Етеричномаслени и медицински култури".</p> <p>➤ Пчелари регистрирани като ЗП, които имат мин. 5 – макс. 150 броя кошери.</p>
<p>Допустими дейности</p>	<p>Подпомагат се проекти, които се изпълняват на територията на МИГ „Долна Митрополия – Долни Дъбник“ и водят до подобряване на цялостната дейност на земеделското стопанство чрез:</p> <ol style="list-style-type: none"> 1. Инвестиции за модернизация и механизация /инвестиции във физически активи/ пряко свързана с намаляване на производствените разходи и повишаване производителността на труда; 2. Инвестиции за постигане съответствие с нововъведени стандарти на Общността приложими за съответните стопанства; 3. Инвестиции пряко свързани с подобряване на енергийната ефективност на стопанствата; 4. Инвестиции за съхранение на земеделската продукция с цел запазване качеството на продукцията; 5. Инвестиции в машини и съоръжения за опазване на околната среда, включително за съхранение на оборска тор; 6. Инвестиции в недвижима собственост свързана с дейността на земеделските стопанства; 7. Инвестиции за създаване и/или презасаждане на трайни насаждения, десертни лозя, медоносни дървесни видове за производство на мед и бързорастящи храсти и дървесни видове за производство на биоенергия; 8. Инвестиции за производство на енергия от възобновяеми енергийни източници за нуждите на земеделските стопанства.
<p>Допустими разходи</p>	<p>Допустими разходи в рамките на земеделското стопанство са:</p> <ol style="list-style-type: none"> 1. строителство или обновяване на сгради и на друга недвижима собственост, използвана за земеделското производство, включително такава, използвана за опазване компонентите на околната среда; 2. закупуване, включително чрез финансов лизинг, и/или инсталиране на нови машини, съоръжения и оборудване, необходими за подобряване на земеделския производствен процес, включително за опазване компонентите на околната среда, получаване на топлинна и/или електроенергия, необходими за земеделските дейности на стопанството и подобряване на енергийната ефективност, съхранение и подготовка за продажба на земеделска продукция; 3. създаване и/или презасаждане на трайни насаждения, включително трайни насаждения от десертни лозя, медоносни дървесни видове за производство на мед, други бързорастящи храсти и дървесни видове, използвани за производство на биоенергия; 4. разходи за достигане съответствие с нововъведените стандарти на ЕС

	<p>съгласно Приложение № 1 към Раздел 8.2 мярка 4 „Инвестиции в материални активи“ към Програма за развитие на селските райони 2014-2020 г. , включително чрез финансов лизинг;</p> <p>5. закупуване на: съоръжения, прикачен инвентар за пчеларство и съответно оборудване, необходимо за производството на мед и други пчелни продукти, както и за развъждането на пчели-майки, включително чрез финансов лизинг;</p> <p>6. разходи за достигане на съответствие със съществуващи стандарти на ЕС - за млади земеделски стопани, получаващи финансова помощ по подмярка 6;</p> <p>7. закупуване на земя, необходима за изпълнение на проекта във връзка с изграждане и/или модернизиране на сгради, помещения и други недвижими материални активи, предназначени за земеделските производствени дейности и/или за създаване и/или презасаждане на трайни насаждения;</p> <p>8. закупуване на сгради, помещения и друга недвижима собственост, необходими за изпълнение на проекта, предназначени за земеделските производствени дейности на територията на селски район;</p> <p>9. закупуване, включително чрез финансов лизинг, на специализирани земеделски транспортни средства, като например: камиони, цистерни за събиране на мляко, хладилни превозни средства за транспортиране на продукцията, превозни средства за транспортиране на живи животни и птици;</p> <p>10. разходи за достигане на съответствие с международно признати стандарти, свързани с въвеждане на системи за управление на качеството в земеделските стопанства, въвеждане на добри производствени практики, подготовка за сертификация;</p> <p>11. закупуване на софтуер, включително чрез финансов лизинг;</p> <p>12. за ноу-хау, придобиване на патентни права и лицензи, за регистрация на търговски марки и процеси, необходими за изготвяне и изпълнение на проекта;</p> <p>13. разходи, свързани с проекта, в т.ч. разходи за предпроектни проучвания, такси, хонорари за архитекти, инженери и консултанти, консултации за екологична и икономическа устойчивост на проекти, проучвания за техническа осъществимост на проекта, извършени както в процеса на подготовка на проекта преди подаване на заявлението за подпомагане, така и по време на неговото изпълнение, които не могат да надхвърлят 12 на сто от общия размер на допустимите разходи по проект, включени в т. 1 - 12.</p>
<p>Недопустими разходи</p>	<p>Не са допустими следните разходи:</p> <p>1. за закупуване и/или инсталиране на оборудване, машини и съоръжения втора употреба;</p> <p>2. за закупуване на лизинг на недвижима собственост;</p> <p>3. за данък върху добавена стойност (ДДС), с изключение на невъзстано-</p>

	<p>вим ДДС, когато е поет действително и окончателно от кандидати, различни от лицата, освободени от данък съгласно чл. 3, ал. 5 от Закона за данък върху добавената стойност;</p> <p>4. оперативни разходи, включително разходи за поддръжка, наеми, застраховка, както и други разходи, възникнали при изпълнение на договори за лизинг, марж/печалба за лизингодателя, разходи за лихви, разходи за неустойки и такси, режимни разходи;</p> <p>5. за банкови такси, разходи за гаранции, изплащане и рефинансиране на лихви;</p> <p>6. за принос в натура;</p> <p>7. за изследвания за разработване на нови продукти, процеси и технологии;</p> <p>8. за търговия на дребно;</p> <p>9. за закупуване на права за производство на земеделска продукция;</p> <p>10. за закупуване на животни, едногодишни растения и тяхното засаждане;</p> <p>11. за закупуване, включително чрез финансов лизинг, на нови машини и оборудване, включително компютърен софтуер, за частта над пазарната им стойност;</p> <p>12. за сертификация по НАССР (Анализ на опасностите и контрол на критичните точки) и по други международно признати стандарти;</p> <p>13. които представляват обикновена подмяна;</p> <p>14. свързани с плащания в брой;</p> <p>15. инвестиции в частта им, която надвишава определените референтни разходи.</p> <p>Недопустими са и разходите, посочени в т. 14 от Насоките за определяне условията за кандидатстване и условията за изпълнение на одобрените стратегии за ВОМР/23.06.2017 г. на УО на ПРСР.</p>
<p>Финансови параметри на проектите</p>	<p>Минималният размер на общите допустими разходи за един проект е в размер на 15 000 лева.</p> <p>Максималният размер на общите допустими разходи за един проект е в размер на 150 000 лева.</p> <p>Максималният размер на допустимите разходи за един кандидат за периода на прилагане на Програмата не може да надхвърля левовата равностойност на 200 000 евро.</p>
<p>Интензитет на финансовата помощ /в % за различните видове бенефициент</p>	<p>Финансовата помощ за одобрени проекти е в размер 50 на сто от общия размер на допустимите за финансово подпомагане разходи. Финансовата помощ се увеличава с 10 на сто за:</p> <ol style="list-style-type: none"> 1. проекти, представени от млади земеделски стопани; 2. интегрирани проекти, включително и такива, свързани със сливания на организации на производителите; 3. проекти, които се изпълняват в обхвата на необлагодетелствани райони;

и	<p>4. проекти за колективни инвестиции, представени от юридически лица, включващи от 6 до 10 земеделски стопани;</p> <p>5. за инвестиции, изцяло свързани с изпълнявани от кандидата ангажименти по мярка 11 "Биологично земеделие" от ПРСР 2014 – 2020 г. или сходни ангажименти по мярка 214 "Агроекологични плащания", направление "Биологично земеделие" от ПРСР 2007 – 2013 г.;</p> <p>6. за проекти за колективни инвестиции, представени от юридически лица, включващи над 10 земеделски стопани и/или групи/организации на производители.</p>
Критерии за избор на проекти	<p>1. Проектът е за инвестиции в сектори „Животновъдство“, „Плодове и зеленчуци“ или „Етеричномаслени и медицински култури“ – 20 точки</p> <p>2. Проектът е свързан с биологично земеделие – 10 точки</p> <p>3. Проект осигурява допълнителна заетост/ново работно място – 15 точки</p> <ul style="list-style-type: none"> • за период от 6 -12 месеца – 5 т. • за период над 12 месеца– 15 т. <p>4. Проект представен от млад земеделски стопанин – 15 точки;</p> <p>5. Проект свързан с инвестиции за повишаване на енергийната ефективност и/или иновации в стопанствата – 20 точки:</p> <ul style="list-style-type: none"> • За енергийна ефективност - 10 точки • За иновации – 10 точки <p>6. Проектът създава условия за съхранение на произведените собствени земеделски продукти – 10 точки</p> <p>7. Проектът води до въвеждане на нов за стопанството продукт/техника/технология - 10 точки</p>
Държавни помощи	<p>За мярка от стратегия за ВОМР се прилагат условията за държавни помощи, посочени в указанията за общите изисквания към стратегиите, които ще се финансират по съответните програми, изготвени в съответствие с § 3 на ПМС 161.</p> <p>За мярка от Стратегия за ВОМР, включена в ПРСР 2014-2020 г., се прилагат условията за държавна помощ за съответната мярка в ПРСР 2014-2020 г.</p> <p>За мярка от Стратегия за ВОМР, финансирана изцяло или частично от ЕЗФРСР, която не е включена в ПРСР 2014-2020 г., се прилагат правилата за държавна помощ определени в Регламент (ЕС) №1407/2013 на Комисията от 18 декември 2013 г. относно прилагането на членове 107 и 108 от Договора за функционирането на Европейския съюз към помощта de minimis (ОВ, L 352/1 от 24 декември 2013 г.)</p> <p>При изпълнение на проект, финансиран изцяло или частично от ЕЗФРСР, включващ само нестопански дейности и изпълняван от лице, регистрирано по реда на ЗЮЛНЦ или по закона за народните читалища не се прилагат чл. 107 и чл. 108 от Договора за функционирането на Европейския съюз.</p>

МЯРКА 4 ИНВЕСТИЦИИ В МАТЕРИАЛНИ АКТИВИ	
4.2. ИНВЕСТИЦИИ В ПРЕРАБОТКА/МАРКЕТИНГ НА СЕЛСКОСТОПАНСКИ ПРОДУКТИ	
Описание на целите	<p>Мярка 4.2. "Инвестиции в преработка/маркетинг на селскостопански продукти" има за цел подобряване на цялостната дейност, икономическата ефективност и конкурентоспособността, създаване на добавена стойност и откриване на нови работни места за предприятия от хранително-преработвателната промишленост на територията на МИГ „Долна Митрополия – Долни Дъбник“ чрез:</p> <ol style="list-style-type: none"> 1. По-добро използване на факторите за производство; 2. Въвеждане на нови продукти, процеси и технологии, включително къси вериги на доставка; 3. Подобряване на качеството и безопасността на храните и тяхната проследяемост; 4. Постигане на съответствие със стандартите на Европейския съюз (ЕС); 5. Подобряване опазването на околната среда.
Обхват на мярката	Цялата територия на МИГ „Долна Митрополия – Долни Дъбник“.
Допустими получатели	<p>За подпомагане могат да кандидатстват лица, които към датата на подаване на заявлението за подпомагане са:</p> <ol style="list-style-type: none"> 1. Регистрирани земеделски стопани с минимален стандартен производствен обем на земеделското стопанство не по-малко от левовата равностойност на 2000 евро; 2. Признати групи или организации на производители или такива, одобрени за финансова помощ по мярка 9. "Учредяване на групи и организации на производители" от ПРСР 2014 - 2020 г.; 3. Еднолични търговци и юридически лица, различни от кандидатите по т. 1 и 2., регистрирани по ТЗ или ЗК.
Допустими дейности	<p>По подмярка 4.2. "Инвестиции в преработка/маркетинг на селскостопански продукти" се подпомагат проекти, които водят до подобряване на цялостната дейност на предприятието чрез:</p> <ol style="list-style-type: none"> 1. Внедряване на нови и/или модернизиране на наличните мощности и подобряване на използването им, и/или 2. Внедряване на нови продукти, процеси и технологии, и/или 3. Намаляване на себестойността на произвежданата продукция, и/или 4. Постигане на съответствие с нововъведени стандарти на ЕС, и/или 5. Подобряване на сътрудничеството с производителите на суровини, и/или 6. Опазване на околната среда, включително намаляване на вредните емисии и отпадъци, и/или 7. Подобряване на енергийната ефективност в предприятията, и/или 8. Подобряване на безопасността и хигиенните условия на производство

	<p>и труд, и/или</p> <p>9. Подобряване на качеството и безопасността на храните и тяхната проследяемост, и/или</p> <p>10. Подобряване на възможностите за производство на биологични храни чрез преработка на първични земеделски биологични продукти.</p>
<p>Допустими разходи</p>	<p>Допустими за финансова помощ са разходи:</p> <ol style="list-style-type: none"> 1. изграждане, придобиване и модернизиране на сгради и други недвижими активи, свързани с производството и/или маркетинга, включително такива, използвани за опазване компонентите на околната среда; 2. закупуване, включително чрез финансов лизинг, и/или инсталиране на нови машини, съоръжения и оборудване, необходими за подобряване на производствения процес по преработка и маркетинга, в т.ч. за: <ol style="list-style-type: none"> а) преработка, пакетиране, включително охлаждане, замразяване, сушене, съхраняване и др. на суровините или продукцията; б) производство на нови продукти, въвеждане на нови технологии и процеси; в) опазване компонентите на околната среда; г) производство на енергия от възобновяеми енергийни източници за собствените нужди на предприятието, включително чрез преработка на растителна и животинска първична и вторична биомаса; д) подобряване на енергийната ефективност и за подобряване и контрол на качеството и безопасността на суровините и храните; 3. закупуване на земя, необходима за изпълнение на проекта във връзка с изграждане и/или модернизиране на сгради, помещения и други недвижими материални активи, предназначени за производствени дейности; 4. закупуване на сгради, помещения и други недвижими имоти, необходими за изпълнение на проекта, предназначени за производствени дейности на територията на селски район; 5. закупуване, включително чрез финансов лизинг, на специализирани транспортни средства, включително хладилни такива, за превоз на суровините или готовата продукция, използвани и произведени от предприятието; 6. изграждане/модернизиране, включително оборудване на лаборатории, които са собственост на кандидата, разположени са на територията на предприятието и са пряко свързани с нуждите на производствения процес, включително чрез финансов лизинг; 7. материални инвестиции за постигане на съответствие с новоприети стандарти на Съюза съгласно Приложение № 1 към Раздел 8.2 мярка 4 „Инвестиции в материални активи“ към Програма за развитие на селските райони 2014-2020 г.; включително чрез финансов лизинг; 8. разходи за достигане на съответствие с международно признати стандарти за системи за управление, разходи за въвеждане на добри

	<p>производствени практики, системи за управление на качеството и подготовка за сертификация в предприятията само когато тези разходи са част от общ проект на кандидата;</p> <p>9. закупуване на софтуер, включително чрез финансов лизинг;</p> <p>10. за ноу-хау, придобиване на патентни права и лицензи, за регистрация на търговски марки и процеси, необходими за изготвяне и изпълнение на проекта;</p> <p>11. разходи, свързани с проекта, в т.ч. разходи за предпроектни проучвания, такси, хонорари за архитекти, инженери и консултанти, консултации за икономическа устойчивост на проекти, извършени както в процеса на подготовка на проекта преди подаване на заявлението за подпомагане, така и по време на неговото изпълнение, които не могат да надхвърлят 12 на сто от общия размер на допустимите разходи по проект, включени в т. 1 - 10.</p>
<p>Недопустими разходи</p>	<p>Финансова помощ не се предоставя за разходи за:</p> <p>1. закупуване на оборудване, машини и съоръжения втора употреба;</p> <p>2. данък върху добавена стойност (ДДС), с изключение на невъзстановим ДДС, когато е поет действително и окончателно от кандидати, различни от лицата, освободени от данък съгласно чл. 3, ал. 5 от Закона за данък върху добавената стойност;</p> <p>3. лизинг, с изключение на финансов лизинг и при спазване на изискването при закупуването чрез финансов лизинг на активите бенефициентът на помощта да стане собственик на съответния актив не по-късно от датата на подаване на заявката за междинно или окончателно плащане за същия актив.</p> <p>4. оперативни разходи, вкл. разходи за поддръжка, наеми, застраховка;</p> <p>5. банкови такси, разходи за гаранции, изплащане и рефинансиране на лихви;</p> <p>6. принос в натура;</p> <p>7. изследвания за разработване на нови продукти, процеси и технологии;</p> <p>8. търговия на дребно;</p> <p>9. сертификация по HACCP (Анализ на опасностите и контрол на критичните точки) и по други международно признати стандарти;</p> <p>10. закупуване на нови машини и оборудване, вкл. компютърен софтуер, над пазарната им стойност;</p> <p>11. плащания в брой;</p> <p>12. лихви и комисиони, печалба на лизинговата компания, разходи по лихви за рефинансиране, оперативни и застрахователни разходи по лизинговия договор, в случаите на финансов лизинг;</p> <p>13. инвестиции, за които са установени изкуствено създадени условия за получаване на помощта, с цел осъществяване на предимство в противоречие с целите на мярката;</p> <p>14. инвестиции, които представляват обикновена подмяна;</p> <p>15. разходи за строително-монтажни работи, извършени преди</p>

	<p>посещението на място, извършвано задължително от РА в случай на проектни предложения, включващи разходи за строително-монтажни работи.</p> <p>Недопустими са и разходите, посочени в т. 14 от Насоките за определяне условията за кандидатстване и условията за изпълнение на одобрените стратегии за ВОМР/23.06.2017г. на УО на ПРСР .</p>
Финансови параметри на проектите	<p>Минималният размер на общите допустими разходи за един проект е в размер на 20 000 лева.</p> <p>Максималният размер на общите допустими разходи за един проект е в размер на 200 000 лева.</p> <p>Максималният размер на допустимите разходи за един кандидат за периода на прилагане на Програмата не може да надхвърля левовата равностойност на 200 000 евро.</p>
Интензитет на финансовата помощ /в % за различните видове бенефициенти	<p>Финансовата помощ за одобрени проекти е в размер 50 на сто от общия размер на допустимите за финансово подпомагане разходи за проекти, представени от микро, малки или средни предприятия, а за проекти, представени от големи предприятия, финансовата помощ е в размер на 40 на сто от общия размер на допустимите за финансово подпомагане разходи.</p>
Критерии за избор на проекти	<ol style="list-style-type: none"> 1. Проектът е за инвестиции за преработка на суровини от чувствителни сектори – 30 точки. 2. Проектът предвижда инвестиции за въвеждане на нови енергоспестяващи технологии - 10 точки: 3. Иновации – въвеждане на нови за територията практика, и/или услуга и/или продукт - над 30 % от допустимите инвестиционни разходи по проекта са свързани с иновации в предприятието – 10 точки; 4. Проектът включва преработка и производство на биологични продукти - 10 точки. 5. Проекти, чието изпълнение води до осигуряване на устойчива заетост на територията – 20 точки. <ul style="list-style-type: none"> ➤ <i>Проекти от кандидати, които до момента на кандидатстване не са извършвали дейност и чрез инвестицията ще създадат определен брой работни места:</i> <ul style="list-style-type: none"> - до 2 работни места – 10 т. - над 2 работни места – 20 т. ➤ <i>Проекти от кандидати, които към момента на кандидатстване извършват дейност и чрез инвестицията ще запазят съществуващите (към края на предходната календарна година) и ще създадат определен брой нови работни места:</i> <ul style="list-style-type: none"> - до 2 работни места – 10 т. - над 2 работни места – 20 т 6. Проектът включва преработка на произведени в района земеделски

	продукти – 20 точки
Държавни помощи	<p>За мярка от стратегия за ВОМР се прилагат условията за държавни помощи, посочени в указанията за общите изисквания към стратегиите, които ще се финансират по съответните програми, изготвени в съответствие с § 3 на ПМС 161.</p> <p>За мярка от Стратегия за ВОМР, включена в ПРСР 2014-2020 г., се прилагат условията за държавна помощ за съответната мярка в ПРСР 2014-2020 г.</p> <p>За мярка от Стратегия за ВОМР, финансирана изцяло или частично от ЕЗФРСР, която не е включена в ПРСР 2014-2020 г., се прилагат правилата за държавна помощ определени в Регламент (ЕС) №1407/2013 на Комисията от 18 декември 2013 г. относно прилагането на членове 107 и 108 от Договора за функционирането на Европейския съюз към помощта de minimis (ОВ, L 352/1 от 24 декември 2013 г.)</p> <p>При изпълнение на проект, финансиран изцяло или частично от ЕЗФРСР, включващ само нестопански дейности и изпълняван от лице, регистрирано по реда на ЗЮЛНЦ или по закона за народните читалища не се прилагат чл. 107 и чл. 108 от Договора за функционирането на Европейския съюз.</p> <p>Финансова помощ за преработка на продукти от приложение № I от Договора в продукти извън приложение № I от Договора се предоставя в съответствие с изискванията на Регламент (ЕС) № 702/2014 от 25 юни 2014 г. относно деклариране на някои категории помощи в секторите на селското и горското стопанство и в селските райони за съвместими с вътрешния пазар в приложение на членове 107 и 108 от Договора за функционирането на Европейския съюз и за отмяна на Регламент (ЕС) № 1857/2006 на Комисията (ОВ, L 193 от 1 юли 2014 г.), като в такъв случай кандидатите за финансова помощ представят декларация за размера на получените държавни помощи по образец съгласно приложение № 1 от Указанията за приложимия режим на държавни помощи по мерки, финансирани от Програмата за развитие на селските райони 2014 - 2020 г. в стратегиите за водено от общностите местно развитие и условия, произтичащи от него (Приложение към заповед № 09-770 от 03.10.2017 г.).</p>
МЯРКА 6 РАЗВИТИЕ НА СТОПАНСТВА И ПРЕДПРИЯТИЯ	
6.4.1. ИНВЕСТИЦИИ В ПОДКРЕПА НА НЕЗЕМЕДЕЛСКИ ДЕЙНОСТИ	
Описание на целите	<p>Прилагането на мярка 6.4.1. цели:</p> <ol style="list-style-type: none"> 1. Подпомагане на инвестиции в неземеделски дейности за развитие на конкурентоспособността на територията на МИГ; 2. Насърчаване на инвестиционните дейности за създаване на заетост и диверсификация на неземеделските дейности; 3. Подпомогне развитието на технологиите в областта на „зелената икономика“ и иновации;

	4. Усвояването на потенциала за развитие на туризъм, съчетаващ природни и културни ценности.
Обхват на мярката	Цялата територия на МИГ „Долна Митрополия – Долни Дъбник“.
Допустими получатели	За подпомагане могат да кандидатстват земеделски стопани или микропредприятия, регистрирани като еднолични търговци или юридически лица по Търговски закон, Закона за кооперациите или Закона за вероизповеданията, както и физически лица, регистрирани по Закона за занаятите.
Допустими дейности	<p>Допустими дейности са:</p> <ol style="list-style-type: none"> 1. Развитие на туризъм (изграждане и обновяване на туристически обекти и развитие на туристически услуги), в съответствие с т. 14 от Насоките за определяне на условията за кандидатстване и изпълнение на одобрените СВOMP; 2. Производство или продажба на продукти, които не са включени в Приложение 1 от Договора за функциониране на Европейския съюз (независимо от вложените продукти и материали); 3. Развитие на услуги във всички сектори (например: грижи за деца, възрастни хора, хора с увреждания, здравни услуги, счетоводство и одиторски услуги, ветеринарни дейности, услуги базирани на ИТ, услуги в секторите на компютри, оптика и електроника, автомобили и други превозни средства и други услуги в полза на населението) 4. Производство на енергия от възобновяеми енергийни източници за собствено потребление (включително и от вторични продукти, отпадъци и остатъци); 5. Развитие на занаяти (включително предоставянето на услуги свързани с участието на посетители в занаятчийски дейности) и други неземеделски дейности.
Допустими разходи	<p>Финансова помощ за материални и нематериални инвестиции, за създаване и развитие на неземеделски дейности в селските райони, включващи:</p> <ol style="list-style-type: none"> 1. Изграждане, придобиване, вкл. чрез лизинг, или подобренията на недвижимо имущество; 2. Закупуване, вкл. чрез лизинг на нови машини и оборудване, включително компютърен софтуер до пазарната стойност на активите; 3. Общи разходи за проекта, например хонорари на архитекти, инженери и консултанти, хонорари, свързани с консултации относно екологичната и икономическата устойчивост, включително проучвания за техническа осъществимост; 4. Нематериални инвестиции: придобиване и създаване на компютърен софтуер и придобиване на патенти, лицензи, авторски права и марки. <p>Разходите са допустими само ако са извършени след подаване на заявлението за подпомагане с изключение на общите разходи за проекта.</p>

	Разходите по т. „3“ не трябва да надхвърлят 12% от сумата на разходите по т. „1“, „2“ и „4“.
Недопустими разходи	Недопустими са всички разходи съгласно т. 14 от Насоките за определяне условията за кандидатстване и условията за изпълнение на одобрените стратегии за ВОМР/23.06.2017 г. на УО на ПРСР, чл. 21 от Наредба № 22/14.12.2015 г. на МЗХ.
Финансови параметри на проектите	<p>Минималният размер на общите допустими разходи за един проект е в размер на 15 000 лева.</p> <p>Максималният размер на общите допустими разходи за един проект е в размер на 150 000 лева.</p> <p>Максималният размер на допустимите разходи за един кандидат за периода на прилагане на Програмата не може да надхвърля левовата равностойност на 200 000 евро.</p>
Интензитет на финансовата помощ /в % за различните видове бенефициенти	Финансовата помощ не може да надвишава 5 на сто от общите допустими разходи за проект за развитие на туризъм (изграждане и обновяване на туристически обекти и развитие на туристически услуги) и 75% за всички останали инвестиции от общите допустими разходи и при спазване на правилата за „минимална помощ“ при спазване на условията на Регламент (ЕС) № 1407/2013 на Комисията от 18 декември 2013 година относно прилагането на членове 107 и 108 от Договора за функционирането на Европейския съюз към помощта de minimis.
Критерии за избор на проекти	<ol style="list-style-type: none"> 1. Проекта е свързан с развитие на селски, еко-, културен и други алтернативни форми на туризъм – 20 точки. 2. Проекта е за инвестиции в предоставяне на услуги за населението извън туристическите – 15 точки. 3. Проектът е свързан с производствени дейности – 10 точки. 4. Проектът е представен от физически лица и ЕТ на възраст между 18 и 40 години (включително) или жени – 10 точки. 5. Проект, създаващ добавена стойност и нови работни места – до 15 точки: <ul style="list-style-type: none"> - до 2 работни място – 10 т. - над 2 работни места – 15 т. 6. Проекта предвижда инвестиции във възобновяеми енергийни източници за собствено потребление - 15 точки. 7. Проектът включва дейности за развитие на нови за кандидата/бенефициента услуги, консултации за населението и/или занаятите или дейности, които надграждат съществуващ неземеделски бизнес и/или услуги – 15 точки.
Държавни помощи	<p>За мярка от стратегия за ВОМР се прилагат условията за държавни помощи, посочени в указанията за общите изисквания към стратегиите, които ще се финансират по съответните програми, изготвени в съответствие с § 3 на ПМС 161.</p> <p>За мярка от Стратегия за ВОМР, включена в ПРСР 2014-2020 г., се</p>

	<p>прилагат условията за държавна помощ за съответната мярка в ПРСР 20124-2020 г.</p> <p>За мярка от Стратегия за ВОМР, финансирана изцяло или частично от ЕЗФРСР, която не е включена в ПРСР 2014-2020 г., се прилагат правилата за държавна по-мощ определени в Регламент (ЕС) №1407/2013 на Комисията от 18 декември 2013 г. относно прилагането на членове 107 и 108 от Договора за функционирането на Европейския съюз към помощта de minimis (ОВ, L 352/1 от 24 декември 2013 г.)</p> <p>При изпълнение на проект, финансиран изцяло или частично от ЕЗФРСР, включващ само нестопански дейности и изпълняван от лице, регистрирано по реда на ЗЮЛНЦ или по закона за народните читалища не се прилагат чл. 107 и чл. 108 от Договора за функционирането на Европейския съюз.</p>
МЯРКА 7 ОСНОВНИ УСЛУГИ И ОБНОВЯВАНЕ НА СЕЛАТА В СЕЛСКИТЕ РАЙОНИ	
7.2 ИНВЕСТИЦИИ В СЪЗДАВАНЕТО, ПОДОБРЯВАНЕТО ИЛИ РАЗШИРЯВАНЕТО НА ВСИЧКИ ВИДОВЕ МАЛКА ПО МАЩАБИ ИНФРАСТРУКТУРА	
Описание на целите	<p>Да насърчи социалното приобщаване, намаляването на бедността и икономическото развитие в селските райони.</p> <p>Чрез мярката ще се сигурят нвестиции за подобряване на публичната инфраструктура, която е основен фактор за осигуряване на базови услуги на населението в градовете и в селата и за осигуряване на достъпа до тях. Ще се подпомагат проекти за подобряване на физическата среда и обхваща обектите и съоръженията за реализиране на услугите в сферата на образованието, здравеопазването и социалните грижи, науката и културата, енергоснабдяването, телекомуникациите, транспорта, благоустройството, физическата култура, спорта и отдиha.</p>
Обхват на мярката	Цялата територия на МИГ „Долна Митрополия – Долни Дъбник“.
Допустими получатели	<ol style="list-style-type: none"> 1. Община Долна Митрополия; Община Долни Дъбник; 2. Юридически лица с нестопанска цел за дейности, свързани със социалната, спортната инфраструктура и културния живот; 3. Читалища за дейности, свързани с културния живот.
Допустими дейности	<ol style="list-style-type: none"> 1. Строителство, реконструкция и/или рехабилитация на нови и съществуващи улици и тротоари, и съоръженията и принадлежностите към тях; 2. Изграждане и/или обновяване на площи за широко обществено ползване, предназначени за трайно задоволяване на обществените потребности от общинско значение; 3. Изграждане, реконструкция, ремонт, оборудване и/или обзавеждане на социална инфраструктура за предоставяне на услуги, които не са част от процеса на деинституционализация на деца и възрастни, включително

	<p>транспортни средства;</p> <p>4. Реконструкция и/или ремонт на общински сгради, в които се предоставят обществени услуги, с цел подобряване на тяхната енергийна ефективност;</p> <p>5. Изграждане, реконструкция, ремонт, оборудване и/или обзавеждане на спортна инфраструктура;</p> <p>6. Изграждане, реконструкция, ремонт, реставрация, закупуване на оборудване и/или обзавеждане на обекти, свързани с културния живот, включително мобилни такива, включително и дейности по вертикалната планировка и подобряване на прилежащите пространства;</p> <p>7. Реконструкция, ремонт, оборудване и/или обзавеждане на общинска образователна инфраструктура с местно значение в селските райони.</p>
<p>Допустими разходи</p>	<p>Допустими за финансова помощ са следните разходи:</p> <p>1. Строителство, реконструкция, рехабилитация, изграждане, обновяване, ремонт и/или реставрация на сгради и/или помещения и/или друга недвижима собственост, съгласно описаните допустими за подпомагане дейности, които са:</p> <p>а) разходи, свързани с прякото изпълнение на строително-монтажните работи;</p> <p>б) непредвидени разходи в размер до 5% от стойността на одобрените разходи по буква „а“.</p> <p>2. Закупуване на нови транспортни средства, оборудване и обзавеждане до пазарната им стойност, включително чрез финансов лизинг, съгласно допустимите за подпомагане дейности;</p> <p>3. Придобиване на компютърен софтуер, патентни и авторски права, лицензи, регистрация на търговски марки, до пазарната им стойност;</p> <p>4. Разходи, свързани с проекта, в т.ч. разходи за хонорари за архитекти, инженери и консултанти, консултации за икономическа и екологична устойчивост на проекта, извършени както в процеса на подготовка на проекта преди подаване на заявлението за подпомагане, така и по време на неговото изпълнение, които не могат да надхвърлят 10 на сто от общия размер на допустимите разходи по проект, включени в т. 1, буква „а“, 2 и 3.</p>
<p>Недопустими разходи</p>	<p>Безвъзмездна финансова помощ не се предоставя:</p> <p>1. за дейности, допустими за подпомагане: по подмярка 4.1. "Инвестиции в земеделски стопанства" от мярка 4 "Инвестиции в материални активи" от ПРСР 2014 - 2020 г.; по подмярка 4.2. "Инвестиции в преработка/маркетинг на селскостопански продукти" от мярка 4 "Инвестиции в материални активи" от ПРСР 2014 - 2020 г.; по подмярка 4.1.2. "Инвестиции в земеделските стопанства по Тематичната подпрограма за развитие на малки стопанства"; по подмярка 4.2.2. "Инвестиции в преработка/маркетинг на селскостопански продукти по Тематичната подпрограма за развитие на малки стопанства"; по</p>

подмярка 4.4. "Непроизводствени инвестиции"; по подмярка 4.4.2. "Непроизводствени инвестиции по Тематичната подпрограма за развитие на малки стопанства" от мярка 4 "Инвестиции в материални активи"; по подмярка 6.3. "Стартова помощ за развитието на малки стопанства" от мярка 6 "Развитие на стопанства и предприятия от ПРСР 2014 - 2020 г."; по подмярка 6.1. "Помощ при стартиране за млади земеделски стопани"; по подмярка 6.2. "Помощ при стартиране за неселскостопански дейности в селските райони"; по подмярка 6.4.1. "Инвестиции в подкрепа на неземеделски дейности"; по подмярка 6.4.2. "Инвестиции в подкрепа на неземеделски дейности по Тематичната подпрограма за развитие на малки стопанства" от мярка 6 "Развитие на стопанства и предприятия"; по подмярка 7.6. "Проучвания и инвестиции, свързани с поддържане, възстановяване и подобряване на културното и природно наследство на селата" от мярка 7 "Основни услуги и обновяване на селата в селските райони" от ПРСР 2014 - 2020 г., по подмярка 7.5. "Инвестиции за публично ползване в инфраструктура за отдих, туристическа инфраструктура" от мярка 7 "Основни услуги и обновяване на селата в селските райони" или по мярка 16 "Сътрудничество";

2. за дейности, допустими за подпомагане съобразно демаркационната линия с Оперативна програма "Региони в растеж";
3. за дейности в сгради за здравеопазване на територията на цялата страна;
4. за дейности за изграждане, реконструкция, ремонт, оборудване и/или обзавеждане на социална инфраструктура за предоставяне на услуги, които са част от процеса на деинституционализация на деца и възрастни, включително транспортни средства, или които са финансирани по операция "Независим живот" от Оперативна програма "Развитие на човешките ресурси 2014 - 2020";
5. за следните дейности за обекти с предоставен от министъра на културата статут на недвижима културна ценност с категория „национално значение“ или „световно значение“:
 - строителство, реконструкция и/или рехабилитация на нови и съществуващи улици и тротоари и съоръженията и принадлежностите към тях;
 - строителство, реконструкция и/или рехабилитация на нови и съществуващи общински пътища и съоръженията и принадлежностите към тях;
 - изграждане, реконструкция и/или рехабилитация на водоснабдителни системи и съоръжения в агломерации с под 2000 е.ж. в селските райони;
 - изграждане и/или обновяване на площи за широко обществено ползване, предназначени за трайно задоволяване на обществените потребности от общинско значение;
 - изграждане, реконструкция, ремонт, оборудване и/или обзавеждане на социална инфраструктура за предоставяне на услуги, които не са част от

процеса на деинституционализация на деца и възрастни, включително транспортни средства;

- реконструкция и/или ремонт на общински сгради, в които се предоставят обществени услуги, с цел подобряване на тяхната енергийна ефективност;

- изграждане, реконструкция, ремонт, реставрация, закупуване на оборудване и/или обзавеждане на обекти, свързани с културния живот, включително мобилни такива, включително и дейности по вертикалната планировка и подобряване на прилежащите пространства;

- реконструкция, ремонт, оборудване и/или обзавеждане на общинска образователна инфраструктура с местно значение в селските райони;

6. за дейности за реконструкция, ремонт, оборудване и/или обзавеждане на образователна инфраструктура от регионално и национално значение и по-конкретно професионални, спортни училища, училища по изкуство и култура и висши училища;

7. за дейности за реконструкция, ремонт, оборудване и/или обзавеждане на общинска образователна инфраструктура, които са финансирани по Оперативна програма "Наука и образование за интелигентен растеж";

8. за дейности за създаване на информационни и комуникационни технологии в образователна инфраструктура.

Финансова помощ не се предоставя за:

1. закупуване или наем на земя и сгради;

2. закупуване на оборудване, обзавеждане и транспортни средства втора употреба;

3. данък върху добавена стойност (ДДС) с изключение на невъзстановим ДДС, когато е поет действително и окончателно от кандидати, различни от лицата, освободени от данък съгласно чл. 3, ал. 5 от Закона за данък върху добавената стойност;

4. лизинг с изключение на финансов лизинг и при спазване на изискването при закупуването чрез финансов лизинг на активите ползвателят на помощта да стане собственик на съответния актив не по-късно от датата на подаване на заявката за междинно или окончателно плащане за същия актив.;

5. оперативни разходи, включително разходи за поддръжка, наеми, застраховка, текущ ремонт;

6. банкови и административни такси, разходи за гаранции, изплащане и рефинансиране на лихви, застраховки;

7. обезщетения за отчуждаване на имоти;

8. принос в натура;

9. закупуване на нови транспортни средства и оборудване, включително компютърен софтуер, над пазарната им стойност;

10. едногодишни растения;

11. плащания в брой;

12. лихви и комисиони, печалба на лизинговата компания, разходи по

	<p>лихви за рефинансиране, оперативни и застрахователни разходи по лизинговия договор в случаите на финансов лизинг;</p> <p>13. инвестиции, за които РА или друг компетентен орган установи изкуствено създадени условия за получаване на помощта с цел осъществяване на предимство в противоречие с целите на мярката;</p> <p>14. инвестиции, които представляват обикновена подмяна;</p> <p>15. инвестиции, за които се установи, че ще имат отрицателно въздействие върху околната среда;</p> <p>16. неустойки за неизпълнение по договорите с избраните доставчици/изпълнители;</p> <p>17. натрупани лихви върху изплатени авансови плащания;</p> <p>18. инвестиции в частта им, която надвишава референтните разходи.</p> <p>Недопустими са и разходите, посочени в т. 14 от Насоките за определяне условията за кандидатстване и условията за изпълнение на одобрените стратегии за ВОМР/23.06.2017г. на УО на ПРСР</p>
<p>Финансови параметри на проектите</p>	<p>Минималният размер на общите допустими разходи за един проект е в размер на 20 000 лева.</p> <p>Максималният размер на общите допустими разходи за един проект е в размер на 390 000 лева.</p>
<p>Интензитет на финансовата помощ /в % за различните видове бенефициенти</p>	<p>Финансовата помощ е в размер 100% от общия размер на допустимите за финансово подпомагане разходи за проекти, които след извършване на инвестицията не генерират нетни приходи. Размерът на финансовата помощ за проекти, които след извършване на инвестицията ще генерират нетни приходи, се определя въз основа на анализ "разходи – ползи" (финансов анализ), с изключение на случаите за проекти, по които размерът на допустимите за финансово подпомагане разходи за проекта не надхвърля левовата равностойност на 50 000 евро. Размерът на финансовата помощ за проекти, които след извършване на инвестицията ще генерират приходи не може да бъде по-голяма от 70% от общия размер на допустимите за финансово подпомагане разходи.</p>
<p>Критерии за избор на проекти</p>	<p>1. Проектът е предложен от бенефициент – максимум 20 точки:</p> <ul style="list-style-type: none"> - НПО или читалище – 20 т. - Община – 10 т. <p>2. Проектът се изпълнява в населено място различно от общинския център-15 точки.</p> <p>3. Проектът осигурява базови услуги за населението - 15 точки.</p> <p>4. Проекта е за подобряване на публичната инфраструктура – 15 точки</p> <p>5. Проектът подобрява качеството на живот и отговаря на потребностите на големи групи от хора – максимум 20 точки</p> <ul style="list-style-type: none"> ➤ Повече от 800 човека –20 т. ➤ Повече от 400 човека -15 т. ➤ До 400 човека – до 10 т. <p>6. Проектът предлага нови инициативи за повишаване на качеството на живот в района – максимум 15 точки:</p>

	<ul style="list-style-type: none"> ➤ На територията на МИГ –15 т. ➤ На част от територията на МИГ -10 т. ➤ На едно населено място – 5т.
Държавни помощи	<p>За мярка от стратегия за ВОМР се прилагат условията за държавни помощи, посочени в указанията за общите изисквания към стратегиите, които ще се финансират по съответните програми, изготвени в съответствие с § 3 на ПМС 161.</p> <p>За мярка от Стратегия за ВОМР, включена в ПРСР 2014-2020 г., се прилагат условията за държавна помощ за съответната мярка в ПРСР 2014-2020 г.</p> <p>За мярка от Стратегия за ВОМР, финансирана изцяло или частично от ЕЗФРСР, която не е включена в ПРСР 2014-2020 г., се прилагат правилата за държавна помощ определени в Регламент (ЕС) №1407/2013 на Комисията от 18 декември 2013 г. относно прилагането на членове 107 и 108 от Договора за функционирането на Европейския съюз към помощта de minimis (ОВ, L 352/1 от 24 декември 2013 г.)</p> <p>При изпълнение на проект, финансиран изцяло или частично от ЕЗФРСР, включващ само нестопански дейности и изпълняван от лице, регистрирано по реда на ЗЮЛНЦ или по закона за народните читалища не се прилагат чл. 107 и чл. 108 от Договора за функционирането на Европейския съюз.</p>
МЯРКА 7 ОСНОВНИ УСЛУГИ И ОБНОВЯВАНЕ НА СЕЛАТА В СЕЛСКИТЕ РАЙОНИ	
7.5. ИНВЕСТИЦИИ ЗА ПУБЛИЧНО ПОЛЗВАНЕ В ИНФРАСТРУКТУРА, ТУРИСТИЧЕСКА ИНФРАСТРУКТУРА И МАЛКА ПО МАЩАБ ТУРИСТИЧЕСКА ИНФРАСТРУКТУРА	
Описание на целите	Разнообразяване и подобряване на туристическата инфраструктура, атракциите и съоръженията за посетителите на територията на МИГ „Долна Митрополия – Долни Дъбник“.
Обхват на мярката	Цялата територия на МИГ „Долна Митрополия – Долни Дъбник“.
Допустими получатели	<ol style="list-style-type: none"> 1. Община Долна Митрополия; Община Долни Дъбник; 2. Юридически лица с нестопанска цел със седалище на територията на община Долна Митрополия и община Долни Дъбник.
Допустими дейности	<p>Предоставя се безвъзмездна финансова помощ за следните допустими за подпомагане дейности:</p> <ol style="list-style-type: none"> 1. Изграждане, реконструкция, ремонт, закупуване на оборудване и/или обзавеждане на туристически информационни центрове; 2. Изграждане, реконструкция, ремонт, закупуване на оборудване и/или обзавеждане на посетителски центрове за представяне и експониране на местното природно и културно наследство; 3. Изграждане, реконструкция, ремонт, закупуване на оборудване и/или обзавеждане на центрите за изкуство и занаяти с туристическа цел;

	<p>4. Изграждане, реконструкция, ремонт и закупуване на съоръжения за туристически атракции, които са свързани с местното природно, културно и/или историческо наследство и предоставящи услуги с познавателна или образователна цел;</p> <p>5. Изграждане, реконструкция, ремонт и закупуване на съоръжения за туристическа инфраструктура (информационни табели и пътепоказатели за туристическите места и маршрути, съоръжения за безопасност, велоалеи и туристически пътеки).</p> <p>Не са допустими за подпомагане по мярката дейности свързани с инвестиции в обекти обявени за паметници на културата от национално и световно значение.</p>
<p>Допустими разходи</p>	<p>1. Изграждането, включително отпускането на лизинг, или подобренията на недвижимо имущество;</p> <p>2. Закупуването или вземането на лизинг на нови машини и оборудване, обзавеждане до пазарната цена на актива;</p> <p>3. Общи разходи, свързани с изброените по-горе, например хонорари на архитекти, инженери и консултанти, хонорари, свързани с консултации относно екологичната и икономическата устойчивост;</p> <p>4. Следните нематериални инвестиции: придобиването или развитието на компютърен софтуер и придобиването на патенти, лицензи, авторски права, търговски марки.</p> <p>Разходите по т. „3“ не трябва да надхвърлят 12% от сумата на разходите по т. „1“, „2“ и „4“.</p> <p>Оперативните разходи, свързани с предоставянето на услугите са недопустими за подпомагане по мярката.</p> <p>Разходи различни от посочените в т. „2“, свързани с договора за лизинг, например марж на лизингодателя, разходи за рефинансиране на лихви, административни разходи и разходи за застраховка са недопустими за подпомагане по мярката.</p> <p>Допустими са авансови плащания в размер до 50% от публичната помощ, свързани с одобрените допустими разходи. За проекти, по които бенефициентите са възложители по ЗОП, авансовото плащане е допустимо както следва:</p> <ul style="list-style-type: none"> • До 12% от стойността на одобрената публична помощ по проекта за общи разходи и при наличие на документи от проведената съгласно ЗОП процедура за избор на изпълнител/и; • Разликата до 50% от стойността на одобрената публична помощ по проекта след провеждане на всички процедури и сключване на договор за избор на изпълнител/и по ЗОП. <p>Разходите за ДДС са допустими в случаите, когато не подлежат на възстановяване в съответствие с националното законодателство в областта на ДДС.</p>
<p>Недопустими</p>	<p>Недопустими са всички разходи съгласно т. 14 от Насоките за</p>

разходи	определяне условията за кандидатстване и условията за изпълнение на одобрените стратегии за ВОМР/23.06.2017г. на УО на ПРСР
Финансови параметри на проектите	Минималният размер на общите допустими разходи за един проект е в размер на 20 000 лева. Максималният размер на общите допустими разходи за един проект е в размер на 150 000 лева.
Интензитет на финансовата помощ /в % за различните видове бенефициенти	За бенефициенти общини и ЮЛНЦ, в случай, че не е налично генериране на приходи финансовата помощ по подмярката е в размер на 100% от общия размер на допустимите за финансово подпомагане разходи. Финансовата помощ е в размер 100% от общия размер на допустимите за финансово подпомагане разходи за проекти, които след извършване на инвестицията ще генерират нетни приходи, но размерът на допустимите за финансово подпомагане разходи за проекта не надхвърлят левовата стойност на 50 000 евро. Когато се установи потенциал за генериране на приходи, размерът за финансиране се определя въз основа на анализ „разходи-ползи“.
Критерии за избор на проекти	1. Проекта е предложен от бенефициент НПО – 20 точки 2. Проекта е предложен от бенефициент община – 15 точки 3. Проектът се изпълнява в населено място различно от общинския център – 20 точки. 4. Проекта води до подобряване на туристическата инфраструктура, атракции и съоръжения за посетители на територията на района - 10 точки 5. Проектът предвижда създаване на достъпна среда за хора с увреждания – 15 точки 6. Проектът подобрява качеството на живот и отговаря на потребностите на големи групи от хора – максимум 20 точки <ul style="list-style-type: none"> ➤ Повече от 800 човека –20 т. ➤ Повече от 400 човека -15 т. ➤ До 400 човека – до 10 т.
Държавни помощи	За мярка от стратегия за ВОМР се прилагат условията за държавни помощи, посочени в указанията за общите изисквания към стратегиите, които ще се финансират по съответните програми, изготвени в съответствие с § 3 на ПМС 161. За мярка от Стратегия за ВОМР, включена в ПРСР 2014-2020 г., се прилагат условията за държавна помощ за съответната мярка в ПРСР 2014-2020 г. За мярка от Стратегия за ВОМР, финансирана изцяло или частично от ЕЗФРСР, която не е включена в ПРСР 2014-2020 г., се прилагат правилата за държавна помощ определени в Регламент (ЕС) №1407/2013 на Комисията от 18 декември 2013 г. относно прилагането на членове 107 и 108 от Договора за функционирането на Европейския съюз към помощта de minimis (ОВ, L 352/1 от 24 декември 2013 г.)

	При изпълнение на проект, финансиран изцяло или частично от ЕЗФРСР, включващ само нестопански дейности и изпълняван от лице, регистрирано по реда на ЗЮЛНЦ или по закона за народните читалища не се прилагат чл. 107 и чл. 108 от Договора за функционирането на Европейския съюз.
МЯРКА 7 ОСНОВНИ УСЛУГИ И ОБНОВЯВАНЕ НА СЕЛАТА В СЕЛСКИТЕ РАЙОНИ	
ПОДМЯРКА 7.02. „Стимулиране на местното развитие и активността на територията на МИГ чрез популяризиране на културно-историческото материално и нематериално наследство и спорта.” (ИНОВАТИВНА МЯРКА)	
Правно основание	Мярка, съответстваща на целите на Регламент 1305/2013 за стимулиране на местното развитие
Описание на целите	<p>Мярката цели да се насърчи включването на местното население в общи инициативи за изучаване, съхраняване и популяризиране на културното наследство и природните дадености, стимулиране на дейностите в сферата на изкуството и спорта сред подрастващите и младежите, като чрез това се постигне:</p> <ul style="list-style-type: none"> ✓ Повишаване качеството на живот на местното население чрез добавяне на стойност към културното наследство и природната среда и се създадат възможности за оползотворяване на свободното време; ✓ Опознаване и популяризиране на местното културно и природно наследство и повишаване обществения интерес към него; ✓ Съхраняване на местните обичаи и традиции и използването им за развитие на туризма на територията на МИГ; ✓ Стимулиране на творческото и физическото развитие на населението
Обхват на мярката	<p>Подкрепа се предоставя за цялата територия на МИГ „Долна Митрополия – Долни Дъбник“ за инвестиции в материални и/или нематериални активи, подобряващи цялостната дейност на бенефициента и свързани с:</p> <ul style="list-style-type: none"> ➤ Съхраняване на местната идентичност и култура, чрез опознаване, възстановяване, опазване и популяризиране на местното културно наследство и традиции и съхраняване на природните дадености; ➤ Насърчаване на активността и доброволната дейност; ➤ Подпомагане на творческата и обществена изява на отделни хора и групи от населението, като средство за тяхната интеграция и социализация; ➤ Подкрепа за осъществяването на младежки инициативи на местно ниво; ➤ Съхраняване на спортните традиции, осигуряване реализация на таланти, изявата на младите хора, стимулиране на обществената им активност; ➤ Реализиране на събития и инициативи, подпомагащи общината и

	<p>нейните служби с принос в развитието на спорта, туризма и други сфери на обществения живот;</p> <p>➤ Популяризиране на местната култура, история, етноси чрез организирането на фестивали и други мероприятия.</p>
Допустими получатели	<p>Допустими кандидати по мярката са:</p> <ol style="list-style-type: none"> 1. Юридически лица с нестопанска цел регистрирани по Закона за юридическите лица с нестопанска цел; 2. Читалища, регистрирани по Закона за народните читалища.
Допустими дейности	<ol style="list-style-type: none"> 1. Проучвания и информационни дейности, свързани с популяризиране на нематериалното културно наследство; 2. Проучвания и изработване на материали във връзка с документиране и/или изследване, и/или промотиране на нематериалното културно наследство; 3. Дейности, свързани със съхранение и популяризиране на местния фолклор, на историческото и културното наследство на района/територията в т.ч. опазване на природните пространства и на мемориалните места, чието съществуване е необходимо за изразяване на нематериалното културно наследство; 4. Дейности, свързани със съхранение и популяризиране на местния фолклор - и/или различни мероприятия във връзка с местни културни обичаи и традиции - /фестивали, събори, празници, обичаи/ и други събития, свързани с местното културно наследство и разнообразяването на културния живот на населението; 5. Популяризиране, насърчаване и организиране на различни спортни прояви и създаване спортна култура, посредством провеждането на спортни мероприятия, състезания, демонстрации или участие в различни спортни дейности за укрепване на здравето и борбата със стреса.
Допустими разходи	<p>Допустими за финансова помощ са следните разходи:</p> <ol style="list-style-type: none"> 1. Разходи за проучвания и информационни дейности, свързани с популяризиране на допустимите дейности: изработка на рекламни материали, промоционални клипове в т.ч. краеведски изследвания и отпечатване на материали (дипляни, книги) и други рекламни дейности; 2. Разходи за организация и провеждане на различни мероприятия/събития във връзка с местни културни обичаи и традиции, опазване на природното наследство и спортни инициативи - фестивали, събори, празници, обичаи, състезания, турнири и други; 3. Разходи за закупуване на традиционни фолклорни костюми за самодейни колективи към читалищата, работещи в сферата на съхраняване на местните традиции и обичаи; 4. Разходи за закупуване на спортна екипировка, спортни уреди и пособия, награди/купи, медали, грамоти и други пряко свързани с провеждане на спортните инициативи; 5. Закупуване на оборудване (вкл. озвучителна и др. техника), свързано с

	<p>предвидените в проектите събития;</p> <p>6. Разходи за опазване на природното наследство – меки мерки, свързани с насърчаване на екологичната култура за опазване на природното наследство – информационни кампании сред населението, организирани и провеждане на открити уроци за деца и ученици, екоизлети, конкурси и други дейности, насочени към младите хора за повишаване на тяхната екологична култура за опазване на природното наследство, информационни и рекламни материали, семинари, изследвания за биоразнообразието и др.;</p> <p>7. Проучвания и изработване на материали във връзка с идентификация и/или документиране и/или изследване, и/или съхраняване на елементи от нематериалното културно наследство;</p> <p>8. Популяризиране, предаване и възраждане на различните аспекти на културното наследство (например провеждане на различни мероприятия във връзка с местни културни обичаи и традиции - фестивали, събори и други събития, свързани с местното културно наследство, организирани на изложби, семинари, създаване на мрежа от присъединени към проекта институции – музеи, музейни сбирки, читалища, Общини, неправителствени организации, както и частни лица/обекти, които подкрепят идеята за утвърждаването на селското наследство като определена културна ценност и др.);</p> <p>9. Популяризиране на нематериалното културно наследство сред обществеността посредством:</p> <ul style="list-style-type: none"> ✓ информационни дейности като реклама, плакати, статии, радио и ТВ предавания за нематериалното културно наследство; ✓ програми за повишаване на заинтересоваността и информираността на обществото и по-специално на младежта за опазване на природните пространства и историческите забележителности; ✓ неформални способности за предаване на знанията и информацията за местното културно наследство (напр. предаване на знания и умения, техники и технологии, свързани с опазването и развитието на традиционните занаяти и др.); <p>10. Разходи за консултантски услуги – до 7% от общата стойност на допустимите разходи</p>
<p>Недопустими разходи</p>	<ol style="list-style-type: none"> 1. Разходи за обикновена подмяна и поддръжка; 2. Разходи, възникнали при изпълнение на договори за лизинг, разходи за застраховки, разходи за лихви, разходи за неустойки и такси; 3. Закупуване на оборудване втора ръка; 4. Принос в натура; 5. Инвестиция, за която е установено, че ще оказва отрицателно въздействие върху околната среда; 6. Разходи, извършени преди подаването на заявление за финансиране от страна на бенефициента, независимо дали всички свързани плащания са

	направени или не с изключение на разходите за консултантски услуги.
Финансови параметри на проектите	<p>Минимална стойност на допустимите разходи – 2000 лева. Максимална стойност на разходите по проекта – 25 000 лева.</p> <p>Максималният размер на допустимите разходи за един кандидат за периода на прилагане на Програмата не може да надхвърля левовата равностойност на 200 000 евро.</p>
Интензитет на финансовата помощ /в % за различните видове бенефициенти	<p>В случай, че не е налично генериране на приходи, финансовата помощ за дейностите по подмярката е в размер на 100% от общия размер на допустимите за финансово подпомагане разходи.</p> <p>Размерът на финансовата помощ за проекти, които след извършване на инвестицията ще генерират приходи не може да бъде по-голяма от 70% от общия размер на допустимите за финансово подпомагане разходи.</p>
Критерии за избор на проекти	<ol style="list-style-type: none"> 1. Проекти, които не генерират приходи и са в обществен интерес – 15 точки; 2. Проекти, които са свързани с опазване на местни традиции и обичаи – 20 точки; 3. Проекти свързани със спортни прояви и създаване на спортна култура – 20 точки; 4. Дейностите по проекта са свързани с иновативен подход по опазване на културното наследство (материално/ нематериално) – 20 точки; 5. В проекта са включени уязвими групи и малцинства – 15 точки; 6. Проектът е за популяризиране на природното и културното наследство на територията – 10 точки.
Държавни помощи	<p>За мярка от стратегия за ВОМР се прилагат условията за държавни помощи, посочени в указанията за общите изисквания към стратегиите, които ще се финансират по съответните програми, изготвени в съответствие с § 3 на ПМС 161.</p> <p>За мярка от Стратегия за ВОМР, включена в ПРСР 2014-2020 г., се прилагат условията за държавна помощ за съответната мярка в ПРСР 2014-2020 г.</p> <p>За мярка от Стратегията ВОМР, финансирана изцяло или частично от ЕЗФРСР, която не е включена в ПРСР 2014-2020 г., се прилагат правилата за държавна помощ определени в Регламент (ЕС) №1407/2013 на Комисията от 18 декември 2013 г. относно прилагането на членове 107 и 108 от Договора за функционирането на Европейския съюз към помощта de minimis (ОВ, L 352/1 от 24 декември 2013 г.)</p> <p>При изпълнение на проект, финансиран изцяло или частично от ЕЗФРСР, включващ само нестопански дейности и изпълняван от лице, регистрирано по реда на ЗЮЛНЦ или по закона за народните читалища не се прилагат чл. 107 и чл. 108 от Договора за функционирането на</p>

Европейския съюз.			
ОПОС 2014 - 2020 г. (ЕФРР)		НЕПРИЛОЖИМО	
ОПНОИР 2014 - 2020 г. (ЕСФ)		НЕПРИЛОЖИМО	
ОПРЧР (ЕСФ)		НЕПРИЛОЖИМО	
ОПИК (ЕФРР)		НЕПРИЛОЖИМО	
ПМДР (ЕФМДР)		НЕПРИЛОЖИМО	
6. Финансов план:			
6.1. Индикативно разпределение на средствата по програми/фондове и по мерки: (не повече от 2 страници)			
Код на мярката	Име на мярката	Общо за периода на стратегията	
		лева	%
Мерки, финансирани от ПРСР 2014 - 2020 г. (ЕЗФРСР)		3 622 272.18	97.04%
М01	Трансфер на знания и действия за осведомяване	70 000	1.88%
Мярка 1.3.	„Краткосрочен обмен на опит и посещения в земеделски и горски стопанства”	70 000	1.88%
М04	Инвестиции в материални активи	1 055 002.18	28.26%
Мярка 4.1.	„Инвестиции в земеделски стопанства”	955 019.45	25.58%
Мярка 4.2.	„Инвестиции в преработка/маркетинг на селскостопански продукти”	99 982.73	2.68%
М06	Развитие на стопанства и предприятия	1 122 270.00	30.07 %
Мярка 6.4.1.	„Инвестиции в подкрепа на неземеделски дейности”	1 122 270.00	30.07%
М07	Основни услуги и обновяване на селата в селските райони	1 375 000	36.84%
Мярка 7.2.	„Инвестиции в създаването, подобряването или разширяването на всички видове малки по мащаби инфраструктури”	1 075 000	28.80%
Мярка 7.5.	„Инвестиции за публично ползване в инфраструктурата за отдих, туристическа инфраструктура”	300 000	8.04%
Мерки, извън обхвата на мерките от Регламент (ЕС) № 1305/2013, но съответстващи на целите на регламента		110 427.82	2.96%

<i>(финансирани от ЕЗФРСР)</i>			
Мярка 7.02.	„Стимулиране на местното развитие и активността на територията на МИГ чрез популяризиране на културно-историческото материално и нематериално наследство и спорта.“	110 427.82	2.96%
	ОБЩО ЗА ПРОЕКТИ КЪМ СТРАТЕГИЯТА ЗА ВОМР:	3 732 700	100 %
	<i>Текущи разходи и популяризиране на стратегия за водено от общностите местно развитие (25 на сто от общите публични разходи от ЕЗФРСР, включващи разходите по мярка 19.2 и мярка 19.4)</i>	1 208 655,57	
6.2. Финансова обосновка на бюджета и разпределението на средствата по програми и по мерки: <i>(не повече от 2 страници)</i>			
<p>Целите на СВОМР ще бъдат постигнати чрез прилагането на 8 мерки (вкл. 19.3 и 19.4) от ПРСР 2014 – 2020 г. и една собствена мярка. Изпълнението на СВОМР ще стартира с всички мерки и те ще се изпълняват през целия програмен период 2014–2020 г. Общността на територията на МИГ „Долна Митрополия - Долни Дъбник“ има готовност да кандидатства за всички разписани в СВОМР мерки, затова прилагането им ще стартира веднага след сключването на договор с МЗХГ. Това ще даде възможност и време на МИГ, при евентуална липса на бенефициенти по някоя от мерките, средствата от нея да бъдат насочени към другите мерки. Реализацията на СВОМР ще е до края на 2020 г. и екипът на МИГ „Долна Митрополия – Долни Дъбник“ ще положи усилия средствата да бъдат разпределени равномерно през целия период. По–големите инвестиционни проекти ще бъдат планирани в началото на периода, за да се осигури достатъчно време да бъдат изпълнени. Като се вземат предвид нуждите от повишаване на ефективността и производителността на малките и средни селски стопанства чрез модернизация и разнообразяване към неземеделски дейности, потребностите от подобряване на условията на живот чрез развитие на техническата инфраструктура и нуждата от подобряване на достъпа до заетост и качеството на работната среда на местния пазар на труда, средствата от бюджета на СВМОР са разпределени по приоритети както следва:</p> <ul style="list-style-type: none"> ➤ За нуждите от повишаване на производителността и конкурентоспособността на малките и средни селски стопанства и преработвателни предприятия чрез технологична модернизация и повишаване на квалификацията., МИГ „Долна Митрополия-Долни Дъбник“ по Приоритет 1 на СВОМР отделя 30.14% от общия публичен принос на СВОМР; ➤ За повишаване на жизнения стандарт и увеличаване на заетостта чрез развитие на неземеделски дейности и опазване на културно-историческото и природно наследство по Приоритет 2 от СВОМР са отделени 33.02% от общия публичен принос на СВОМР; 			

➤ За подобряване на условията на живот чрез развитие на публичната инфраструктура и условията за отдих и туризъм от бюджета по СВОМР са отделени 36.84%

Към мярка 1 „Трансфер на знания и действия за осведомяване“ са насочени 1.88% от Стратегията, като средствата по мярка 1.3. са 70 000 лева. Към мярка 4 „Инвестиции в материални активи“ на ПРСР са насочени 28.26% от бюджета по Стратегията, като средствата по двете мерки 4.1. и 4.2. са на стойност съответно 955 019.45 лева и 99 982.73 лева. Към мярка 6 „Развитие на стопанства и предприятия“ от ПРСР са насочени 30.07% от средствата по Стратегията, като средствата по мярка 6.4.1. са 1 122 270.00 лева. Към мярка 7 „Основни услуги и обновяване на селата в селските райони“ на ПРСР са насочени 36.84% от бюджета на Стратегията, като средствата по мярка 7.2. и 7.5. са съответно 1 075 000 лева и 300 000 лева. За разписаната собствена мярка на МИГ „Долна Митрополия – Долни Дъбник“ са отделени 2.96% от бюджета по Стратегията, като средствата по мярка 7.02. „Стимулиране на местното развитие и активността на територията на МИГ чрез популяризиране на културно-историческото материално и нематериално наследство и спорта“ са в размер на 110 427.82 лева.

Първоначално МИГ ще даде превес на проекти, свързани с обновяване и развитие на селското стопанство, подкрепа за МСП и осигуряване на достъп до заетост, самостоятелна заетост, обучение и повишаване на квалификацията, инфраструктурни проекти.

7. План за действие, показващ как целите са превърнати в действия:

(не повече от 4 страници)

МИГ „Долна Митрополия – Долни Дъбник“ ще постигне заложените в СВОМР цели чрез ясно разписан план за действие:

1. След одобряване на Стратегията, екипът на МИГ веднага ще започне да информира и подпомага потенциалните кандидати.
2. На електронната страница на МИГ ще бъде публикуван индикативен график за приемите по съответните мерки. Не по-късно от 3 месеца преди публикуване на покана за подбор на проекти, ще бъдат общодостъпни в хартиен и електронен вид указания и образци на документи за кандидатстване по всяка мярка. Заедно с това МИГ ще приема и заявления за финансова помощ по определен ред, като извършва подбора им и определя размера на финансовата помощ.
3. Екипът на МИГ ще създаде и поддържа деловодна система и архив на всички актове на органите на МИГ. Също така ще създава и поддържа електронен регистър за всички постъпили проекти, в който отразява състоянието и движението на всеки от тях. Регистърът се публикува на електронната страница на МИГ.
4. След приключването на конкретен прием, се извършва преценка за съответствие на заявленията и взема решение дали да одобри тяхното финансиране, след което ги съгласува сДФЗ.
5. Договори с одобрените кандидати МИГ сключва в качеството си на трета страна съгласно правилата на ПРСР.
6. МИГ оказва методическа подкрепа на получателите на финансова помощ чрез посещения на място, разясняване на нормативната база, съдействие при работа с институции, отчитане на проектните предложения и в подготовката на заявки за плащане

до ДФЗ.

7. Контрол върху работата си МИГ осъществява чрез Мониторинг на изпълнението на проектите, изготвяне на доклади, анализи, отчети, справки и др. във връзка с изпълнението на стратегията за ВОМР, изисквани от УО на ПРСР 2014-2020. В срок до 15 февруари на следващата календарна година изготвя и представя на УО на ПРСР 2014-2020 г. Годишен доклад за отчитане на изпълнението на стратегията за ВОМР. Информира своевременно УО на ПРСР за проблеми, възникнали при изпълнението на стратегията.

8. За проектите по ЕЗФРСР въвежда информация за изпълнението на стратегията за ВОМР, в това число данни на всички постъпили проекти (одобрени и неодобрени), в отделна информационна система, която е функционално свързана с Информационната система за управление и наблюдение на средствата от Структурните инструменти на ЕС в Република България за периода 2014 - 2020 г. (ИСУН 2020).

Стратегията за ВОМР е разработена за периода до 31.12.2020 г.

Изпълнението на Стратегията за ВОМР приключва с изпълнението на последното плащане от УО на програма към бенефициент по проект към Стратегията за ВОМР.

Приемът на проекти ще бъде разпределен равномерно, както следва:

*По **Приоритет 1**: Повишаване на производителността и конкурентоспособността на малките и средни селски стопанства и преработвателни предприятия чрез технологична модернизация и повишаване на квалификацията:*

Специфична цел 1 - Повишаване конкурентоспособността и технологична модернизация на селското стопанство чрез реструктуриране и развитие на наличните мощности и насърчаване въвеждането на иновации в стопанствата ще бъдат организирани 2 приема по Мярка 4.1. „Инвестиции в земеделски стопанства“ – първи в срок от няколко месеца след подписване на договора на МИГ с ДФЗ и втория през следващата година, при наличие на неусвоен финансов ресурс.

По Специфична цел 2 - Развитие и модернизация на преработвателните предприятия и маркетинга на техните селскостопански продукти ще бъдат организирани 2 приема на документи по Мярка 4.2. „Инвестиции в преработка/маркетинг на селскостопански продукти – след подписване на договора с ДФЗ и през следващата година, при наличие на неусвоен финансов ресурс.

В изпълнение на **Специфична цел 3** - Повишаване на квалификацията на селските стопани и усвояване на добри практики, отново два приема на документи по мярка 1.3. „Краткосрочен обмен на опит и посещения в земеделски и горски стопанства“ от Мярка 1 „Трансфер на знания и действия по осведомяване“ на ПРСР 2014-2020 г, които ще бъдат отворени през две поредни години по средата на изпълнението на Стратегията, като втория прием ще се осъществи при наличие на неусвоен финансов ресурс.

*По **Приоритет 2**: Повишаване на жизнения стандарт и увеличаване на заетостта чрез развитие на неземеделски дейности и опазване на културно-историческото наследство:*

В изпълнение на **Специфична цел 1** - Развитие на неземеделски дейности, услуги и туризъм, по мярка 6.4.1. „Инвестиции в подкрепа на неземеделски дейности“ ще бъдат отворени два приема на документи – първият след подписването на договор с ДФЗ, а

вторият през следващата година, при наличие на неусвоен финансов ресурс.

За изпълнението на **Специфична цел 2** - Опазване на културно историческото наследство, по иновативната мярка 7.02. „Стимулиране на местното развитие и активността на територията на МИГ чрез популяризиране на културно-историческото материално и нематериално наследство и спорта” ще бъдат отворени два приема на документи – две поредни години по средата на изпълнението на Стратегията, като втория прием ще се осъществи при наличие на неусвоен финансов ресурс.

*По **Приоритет 3**: Подобряване на условията на живот чрез развитие на публичната инфраструктура и условията за отдих и туризъм:*

Специфична цел 1 – Подобряване на техническата инфраструктура, по мярка 7.2 „Инвестиции в създаването, подобряването или разширяването на всички видове малка по мащаби инфраструктура“ документи ще се приемат през първата година след подписването на договора между МИГ и ДФЗ чрез равномерно разпределение на средствата.

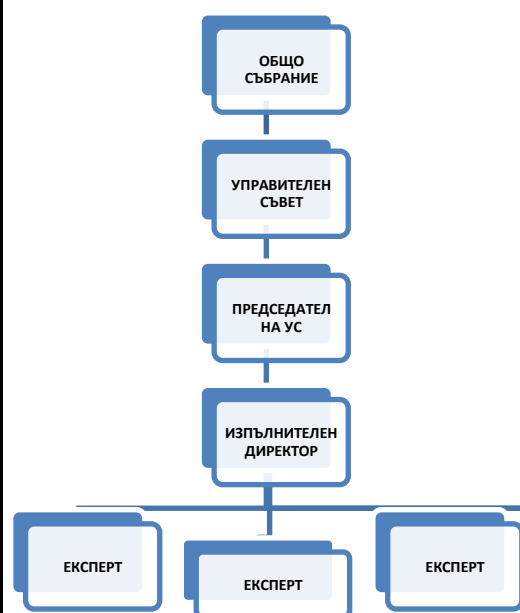
В изпълнение на **Специфична цел 2** – Развитие на малка инфраструктура в областта на отдиха и туризма, по мярка 7.5. „Инвестиции за публично ползване в инфраструктура за отдих, туристическа информация и малка по мащаб туристическа инфраструктура“, ще бъдат организирани два приема на документи през две последователни години, като втория прием ще се осъществи при наличие на неусвоен финансов ресурс.

8. Описание на уредбата за управлението и мониторинга на стратегията, която показва капацитета на местната инициативна група да изпълни стратегията, и описание на специфичната уредба относно оценката:

(не повече от 12 страници)

8.1. Организационна структура на МИГ:

- организационна структура/схема.



8.2. Управление на МИГ:

<p>- органи за управление и контрол;</p>	<p>Органите на управление и контрол на МИГ „Долна Митрополия – Долни Дъбник“ са Общо събрание и Управителен съвет.</p> <p>Съгласно Устава, Върховен колективен орган на Сдружението е Общото събрание (ОС). То се състои от всички членове на Сдружението, а именно: 37 членове, от които 2-ма представители на публичния сектор (Община Долна Митрополия и Община Долни Дъбник) - 5.4%, 18 представители на стопанския сектор (еднолични търговци, ЕООД-та, земеделски производители, пчелари) – 48.6% и 17 представителя на нестопанския сектор (осем читалища, една фондация, едно сдружение и физически лица самоопределили се към нестопански сектор) - 46%. Всички членове имат постоянен адрес и/или седалище на управление на територията на МИГ. От общо 23 населени места на територията на МИГ в Сдружението членуват представители на 18, което е над 75% от населените места.</p> <p>Общото събрание: приема, изменя и допълва Устава на СДРУЖЕНИЕТО; Взема решения относно дължимостта и размера на годишния членски внос или на имуществените вноски и определя начина на събирането му по предложение на УС; Приема правилата и реда за извършване на общественополезна дейност и други вътрешни актове; Определя броя и членовете на УС, избира и освобождава същите, избира и освобождава председателя и заместник-председателя на УС измежду неговите членове; Приема предложения от УС годишен бюджет на СДРУЖЕНИЕТО, годишния отчет на УС за дейността и годишния баланс на СДРУЖЕНИЕТО; Взема</p>
--	--

решения за събиране на допълнителни парични и имуществени вноски от членовете на СДРУЖЕНИЕТО, по резултатите от финансовата ревизия на СДРУЖЕНИЕТО, за преустройство, сливане с други сдружения с нестопанска цел или за прекратяването на СДРУЖЕНИЕТО; При прекратяване на СДРУЖЕНИЕТО, взема решение за начина за разпределянето на останалото след удовлетворяването на кредиторите имущество; Взема решения за учредяване и участие в търговски дружества; за откриване и закриване на клонове по предложение на УС; Приема програма за дейността на СДРУЖЕНИЕТО; Приема предложената от УС Стратегия за Местно Развитие; Взема решения по всички други въпроси, свързани с дейността на СДРУЖЕНИЕТО; Отменя решенията на другите органи на СДРУЖЕНИЕТО, които противоречат на закона, Устава или други вътрешни актове, регламентиращи дейността на СДРУЖЕНИЕТО; Взема решение за създаване на фондации и образуване на фондове; Освобождава предсрочно Председателя и зам. Председателя на УС или членовете на УС при злоупотреба с доверието на СДРУЖЕНИЕТО, нарушаване на Устава или на законите в РБ; Приема и изключва членове в случаи на отказ от страна на Управителния съвет; Разглежда и решава жалби против решенията на Управителния съвет.

Колективен управителен орган на Сдружението е Управителният съвет, която се състои от 9 лица, членове на МИГ, които имат постоянен адрес и/или работят на територията на действие на МИГ, когато са физически

лица, или имат седалище и адрес на управление на територията на действие на МИГ, когато са юридически лица. Членовете на УС се избират от ОС за срок от 5 години. От състава на УС двама члена са представители на публичната власт, трима на стопански сектор и четирима на нестопански сектор. Управителния съвет: Представява СДРУЖЕНИЕТО чрез Председателя си, както и определя обема на представителната власт на други негови членове; Ръководи дейността на СДРУЖЕНИЕТО между две Общи събрания; Организира и осигурява изпълнението на решенията на ОС; Разработва план за дейността на СДРУЖЕНИЕТО и ги предлага за гласуване от Общото събрание; Подготвя проекти за решения на Общото събрание; Подготвя проекти за вътрешно-устройствени актове; Осигурява и се разпорежда с имуществото и финансовите средства на СДРУЖЕНИЕТО; Ръководи и контролира дейността на обслужващите звена към СДРУЖЕНИЕТО; Отчита се за дейността си пред Общото събрание; Изготвя предложения за формиране на парични фондове на СДРУЖЕНИЕТО; Определя реда и организира провеждането на дейността на СДРУЖЕНИЕТО и носи отговорност за това; Определя щатния състав на СДРУЖЕНИЕТО; Взема решения за образуване на помощни звена, комисии към УС, секции и клубове за подпомагане на дейността на СДРУЖЕНИЕТО; Определя броя на членовете на комисиите, техния състав, функции и срока на дейността им. Управителният съвет има и следните специфични функции: Изготвя и

приема организационна структура, правилник и процедури за функционирането на изпълнителните органи на СДРУЖЕНИЕТО; Избира и освобождава изпълнителните и оперативните звена на СДРУЖЕНИЕТО, чиито функции и отговорности се регламентират във вътрешни правила и процедури; Одобрява и публикува на електронната страница на МИГ индикативен график за приемите по съответните мерки от стратегията за ВОМР за следващата календарна година; Взима решение за обявяване на подбор на проекти при съобразяване с индикативния график и одобрява покана за прием на заявления от потенциални получатели на финансова помощ; Делегира на помощни звена, комисии, секции, работни групи и други помощни органи, правомощия по оценка на проектните предложения, финансирани от СДРУЖЕНИЕТО по Стратегията за ВОМР, както и за подпомагане дейността на Сдружението; Взема окончателни решения за финансиране на проекти; Управлява бюджета на СДРУЖЕНИЕТО чрез организиране на конкурси на база на приетата стратегия и съобразени с изискванията на финансиращата организация/институция; Избира представители на СДРУЖЕНИЕТО в национални и европейски мрежи на селските региони.

Председателят на УС ръководи оперативно текущата дейност на СДРУЖЕНИЕТО; Представява СДРУЖЕНИЕТО пред трети лица, пред държавните органи, обществените организации и други физически и юридически лица в страната и чужбина;

	<p>Подготвя и предлага проекти за решения на УС; Свиква и ръководи заседанията на Управителния съвет; Отчита се за дейността си пред Управителния съвет; След одобрение на щатното разписание от УС, назначава, освобождава и упражнява дисциплинарна власт по отношение на изпълнителния директор за извършване на оперативната дейност на СДРУЖЕНИЕТО; Подписва договори за финансиране на проекти от страна на СДРУЖЕНИЕТО с бенефициенти от местните общности по правилата и разпоредбите на финансиращи организации, включително с МЗХГ и ДФ „Земеделие” по подхода ВОМР.</p>
<p>- описание на позициите и изискванията към изпълнителния директор и персонала.</p>	<p>Екипът на МИГ се състои от следните позиции: Изпълнителен директор и трима експерти по прилагане на стратегията за ВОМР, които ще бъдат назначени на трудови договори. Счетоводното обслужване се предвижда да бъде изпълнявано от външни лица, с които ще бъде сключен договор за абонаментно обслужване или за услуга. В процеса на работа ще бъдат наемани допълнителни експерти на граждански договори за целите на прилагане на СВОМР.</p> <p>Изпълнителният директор се избира и назначава от УС и осигурява изпълнението на решенията на УС; Изготвя и предлага за приемане от УС перспективен и годишен план за работа на СДРУЖЕНИЕТО и годишен проектобюджет; Организира набирането на средства за дейността на СДРУЖЕНИЕТО; Сключва трудови и граждански договори и ръководи административния персонал на СДРУЖЕНИЕТО; Решава въпроси, които в съответствие с Устава на СДРУЖЕНИЕТО му бъдат възложени от УС.</p> <p>Експертите по прилагане на стратегията за ВОМР осигуряват информирането и</p>

	<p>консултирането на заинтересовани страни относно приложимите мерки, подпомагат бенефициентите при подготовката на пакета от документи за кандидатстване с проекти, мониторинг на проекти, участват в комисии по избор и контрол.</p> <p>Изпълнителният директор и експертите отговарят на изискванията на Наредба 22 от 14.12.2015 год.</p>
--	---

8.3. Капацитет на местната инициативна група да изпълни стратегията за ВОМР:

На 07.12.2015 г. беше подписан Договор № РД 50- 156/07.12.2015 г. за предоставяне на безвъзмездна финансова помощ по мярка 19.1 „Помощ за подготвителни дейности“ на мярка 19 „Водено от общностите местно развитие“ от Програмата за развитие на селските райони за периода 2014 – 2020 год., между Министерство на земеделието и храните, Държавен фонд „Земеделие“ – Разплащателна агенция и Община Долна Митрополия в качеството ѝ на бенефициент и водещ партньор в създадено местно партньорство, на стойност 58 674.90 лв. Периода на изпълнение на проекта е до 9 месеца от датата на сключване на договора.

За периода на изпълнение на проекта бяха изпълнени дейности на територията на общините Долна Митрополия и Долни Дъбник, свързани с изграждане на капацитет на МИГ и подготовка на Стратегия за ВОМР, както следва:

- ✓ Формиране и учредяване на публично-частно партньорство;
- ✓ Подготовка и провеждане на информационни кампании;
- ✓ Изготвяне и разпространение на информационни материали за информиране на местното население;
- ✓ Провеждане на информационни срещи/семинари;
- ✓ Информационни конференции;
- ✓ Създаване и поддържане на електронна страница;
- ✓ Публикуване на информация по проекта в регионални медии;
- ✓ Обучение на екипа на МИГ, вкл. представители на партньорите;
- ✓ Обучение на местни лидери;
- ✓ Проучване и анализ на социално-икономическите характеристики и потенциала на територията;
- ✓ Работна среща, свързана с консултиране за подготовка на стратегията;
- ✓ Извършване на експертна работа за подготовка на стратегията;
- ✓ Провеждане на информационни срещи, свързани с консултиране с местната общност;
- ✓ Провеждане на обществено обсъждане.

При реализиране на проекта се заложи на активното участие на гражданите, което даде възможност на всички заинтересовани групи да участват в отделните етапи от подготовката и разработването на Стратегията за ВОМР - от формулиране на проблеми и потребности до идентифициране на целите и приоритетите. По този начин беше следвана същностната характеристика на Подхода ЛИДЕР „отдолу-нагоре“. Екипът, който изпълни

проекта, и който ще работи по прилагането на СВОМР на МИГ „Долна Митрополия – Долни Дъбник“ притежава необходимия капацитет и опит.

МИГ „Долна Митрополия – Долни Дъбник“ разполага с два офиса – централен в гр. Долна Митрополия и спомагателен в гр. Долни Дъбник.

Помещението в гр. Долна Митрополия се намира на ул. „Куба“ № 2, вх. А и е отдадено безвъзмездно за ползване на МИГ от Община Дола Митрополия. Разполага с две стаи – една по-малка, в която са обособени работни места на изпълнителният директор и двама експерти и една по-голяма, в която ще се провеждат срещи, консултации с бенефициенти, заседания на КУО и КВО и др. В коридора на помещението ще бъде обособено място за архив. Офисът е обзаведен с работни бюра, офис столове, голяма заседателна маса с конферентни плотове, посетителски столове, горни и долни шкафове, етажерки, метални шкафове, климатици. Работните места са снабдени с необходимото оборудване – компютърни конфигурации, лаптоп, мултифункционално устройство, проектор, екран. Има осигурен достъп за инвалиди и СОТ.

Помещението определено за спомагателен офис се намира в сградата на НЧ „Илия Бешков 1898“ гр. Долни Дъбник и също е отдадено безвъзмездно на МИГ. Обзаведено и оборудвано е с бюро, офис стол, шкаф, компютърна конфигурация, принтер. В спомагателният офис ще работи третият експерт по прилагане на СВОМР.

Подкрепа от местното население – 964 подписа от населението на цялата територия на МИГ в подкрепа на СВОМР (29 513 човека/964 подписали се = 3,266% подкрепящо население).

Финансов капацитет – МИГ има осигурен финансов капацитет за управление на СВОМР в размер на 30 000 лева. Със свое решение Общински съвет - Долна Митрополия е дал съгласие да бъде отпуснат безлихвен заем в размер на 7 500 лв. при поискване от страна на МИГ. Общински съвет - Долни Дъбник също е дал съгласие за отпускане на безлихвен заем в размер на 7 500 лв. при поискване. Двама от членовете на КВО на МИГ – „ЗЪРНЕНИ ХРАНИ ДМ“ ЕООД и „Камелия – Васил Гетов 2“ ЕООД ще предоставят също заеми на МИГ при поискване – по 7 500 лева всеки.

Избраният за Изпълнителният директор на МИГ – г-н Свилен Янков има завършено висше образование, степен "магистър" - икономист-счетоводител. В периода 1990-2009 година е заемал длъжността "Директор" на Агенция по Заетостта. В периода 2010-2011 год. е бил Заместник кмет на Община Плевен с ресор "Разработване и управление на европейски програми и проекти; Социални дейности-управление и общинско здравеопазване." От 2012 год. до момента е Директор на Дирекция "Европейска интеграция и хуманитарни дейности" в Община Долна Митрополия.

В резултат на ръководните постове, които е заемал е придобил умения и качества да ръководи и управлява хора, организаторски умения и способности за планиране, координиране и изпълнение, определяне и актуализиране на приоритети. Има изпълнени проекти по Оперативна програма „Развитие на човешките ресурси“, Оперативна програма "Регионално развитие", Оперативна програма „Административен капацитет“, в които е бил ръководител на проекта. Наблюдението, изпълнението и контрола върху общинските планове и програми е негова отговорност в качеството му на директор дирекция "Европейска интеграция и хуманитарни дейности" в община Долна Митрополия.

Избраната за Експертът по прилагане на Стратегия за ВОМР (централен офис) – г-жа Нина Петрова има завършено висше образование, степен "бакалавър"- икономист (аграрна икономика). От 2010 година работи в община Долна Митрополия, като последователно е заемала длъжностите: младши експерт НП "Старт в кариерата", главен специалист "Бюджет", главен специалист "Устройство на територията", а от април 2014 г. и към момента е главен специалист "Програми и проекти". Има опит в разработване и управление на бюджети, проектни предложения, планове, програми. Работила е по проекти по Оперативна програма „Административен капацитет“, Оперативна програма „Развитие на човешките ресурси“, „Национална програма за енергийна ефективност на многофамилни жилищни сгради“. Участвала е в подготовката на проектни предложения по ИНТЕРРЕГ V-A Румъния-България, ПРСР и др. Има завършен курс "Методика за прилагане на държавните помощи" и изпълнява функциите по планиране, разработване, уведомяване, предоставяне, управление, докладване и контрол на схеми и мерки за държавни помощи в община Долна Митрополия.

Избраната за Експертът по прилагане на Стратегия за ВОМР (централен офис) – г-жа Ралица Иванова има завършено висше образование степен "бакалавър" - Музикална педагогика. Работила е като преподавател в СОУ "Асен Златарев" с. Гиген. От 2000 г. до м. май 2015 г. е била главен секретар на Браншова Бизнес Камара гр. Плевен, а от средата на май 2015 г. до момента е нейн Председател. В периода 2007-2013 г. е била експерт по изготвяне, окомплектоване и управление на проектни предложения по ПРСР 200-2013 г., а през новият програмен период на ПРСР 2014-2020 г. е изпълнявала длъжността Координатор по проект по подмярка 19.1. „Помощ за подготвителни дейности“ от ПРСР 2014-2020г. на бенефициенти - община Долна Митрополия и МИГ „Карлуковски карст" Червен бряг. Била е член на одитния комитет в БАЕЗ София, граждански наблюдател в полицията; член на комисия по одобрение на проекти към Дирекция „Бюро по труда“ гр. Д.Митрополия. Към момента е технически сътрудник във Фондация "Отворена длан" по проект по Интеррег V-A Румъния-България"; член е на контролния съвет в РЦПС-Плевен, съдебен заседател в Окръжен съд - Плевен, Председател на съдебните заседатели, организационен секретар от квотата на НПО в Обществен съвет за сътрудничество м/у местната власт и НПО.

В спомагателният офис на МИГ в гр. Долни Дъбник ще бъде назначен трети Експерт по прилагане на СВОМР. Г-н Александър Александров има завършено висше образование, степен "магистър" финанси (икономист-финансист). Работил е като сътрудник в сферата на телекомуникациите в периода 2005-2007 г., 2009-2011 год. От септември 2015 год. и към момента е служител от общинска администрация в община Долни Дъбник. Участвал е в изпълнението на проект финансиран от Фондация "Глобални библиотеки - България", в работни групи по подготовката на проектни предложения на общината.

8.4. Описание на системата за мониторинг и оценка:

Наблюдението на СВОМР ще се извършва съвместно от УС, екипа на МИГ и външни експерти. Напредъкът в прилагането на Стратегията ще се докладва на УО ежегодно чрез годишен доклад.

Наблюдението и оценката ще отчитат напредъка в прилагането на Стратегията, чрез базовите индикатори, финансовите индикатори (**брой и стойност на подадените заявления, брой и стойност на одобрените заявления, брой и стойност на сключените договори, брой и стойност на подадените искания за плащане, брой и стойност на одобрените искания за плащане, брой и стойност на успешно приключилите проекти**), както и индикаторите за резултати на СВОМР. Ще бъде създадена собствена информационна база данни - информационен регистър, която ще има за цел да обезпечи надеждна информация за бюджетните параметри и резултатите от прилагането на Стратегията за УС и партньорите, ангажирани в управлението на СВОМР така, че те да могат да вземат правилни управленски решения.

Така чрез наблюдението ще се събира информация за договорените средства, финансираните дейности/инвестиции и непосредствените резултати от изпълнението на проектите. Списъкът на общите индикатори е разширен с допълнителни индикатори, специфични за всяка мярка от СВОМР.

Бенефициентите по Стратегията трябва да предоставят данни за наблюдение при попълване на заявленията за подпомагане. Обект на наблюдение ще са етапа на реализация на проекта, извършени междинни и финални плащания по всеки проект, основните индикатори за успех в рамките на проекта, информация за постигнатите количествени и качествени индикатори на ниво проект. Събраната информация ще бъде обобщена и вписана в таблиците на информационната система. Ще се поддържа и актуална информация по отношение на напредъка по изпълнението на СВОМР, като редовно проследява заложените индикатори.

Екипът на МИГ ще следи и информацията от НСИ за социално-икономическата ситуация на територията, която ще се допълни от изследвания и проучвания, финансирани в рамките на междинната оценка. УС периодично ще наблюдава напредъка в постигане на набелязаните цели на Стратегията на базата на представените документи. УС проверява резултатите от изпълнението, особено постигане на целите за всеки един от приоритетите.

Инструментите за извършване на мониторинга и за събиране на данни са:

- База данни и отчети по прилагане на СВОМР;
- Текущ мониторинг;
- Ежегодно проучване за въздействието на СВОМР върху социално-икономическото развитие на територията и удовлетвореността от прилагането на СВОМР в общността;
- Данни на НСИ;
- Други тематични проучвания и анализи.

ОЦЕНКА

МИГ предвижда една междинна оценка за прилагането на Стратегията и една окончателна оценка - в годината на приключване на СВОМР. Оценка ще бъдат възложени на външни експерти. Всяка година ще бъде извършван годишен счетоводен одит от независим експерт – счетоводител. Общите критерии на базата, на които ще се прави оценка са: **ефективност; ефикасност; степен на въздействие върху местните общности; устойчивост на резултатите**. Междинната оценка ще включва и анализ на възникналите положителни и отрицателни тенденции, като на тази база може да се актуализира

разпределението на публичния принос по мерките, както и включването на нови мерки.

ПРОЦЕДУРИ ЗА ГОДИШНИТЕ ДОКЛАДИ ЗА НАПРЕДЪКА

Всяка година МИГ изготвя доклад за отчитане изпълнението на Стратегията за местно развитие въз основа на осъществената дейност и информацията по отношение на напредъка. Докладът се изработва от външни експерти и се предоставя на УС за разглеждане и приемане до края на годината. До 31 януари на следващата година докладът се представя на Общото събрание на МИГ за одобрение. Одобрението става с повече от половината от гласовете от присъстващите. Докладът може да съдържа всякаква информация за:

- ✓ постигнатия напредък по изпълнението на приоритетите, мерките и индивидуалните проекти и финансовото изпълнение на проектите;
- ✓ мерките за наблюдение, оценка и контрол, както и създадените механизми за събиране на данни;
- ✓ преглед на всички значителни проблеми, възникнали в процеса на изпълнение, както и мерките за преодоляване на тези проблеми;
- ✓ мерките за осигуряване на публичност;
- ✓ мерките за постигане на необходимото съответствие със секторните политики и програми;
- ✓ коректното прилагане на всички заложи в стратегията или изискуеми от УО/РА процедури;
- ✓ действията, предприети с цел осигуряване на качество и ефективност при изпълнение на Стратегията.

Докладът за отчитане изпълнението на Стратегията за местно развитие се изпраща по пощата с обратна разписка, по куриер или лично се подава в деловодството на МЗХГ до 15 февруари на следващата година. Процедурата за годишните доклади ще бъде прилагана от МИГ след подробното и разработване от УО.

ПРОЦЕДУРА ЗА ОБНОВЯВАНЕ НА СТРАТЕГИЯТА:

В края на всяка година от изпълнението на Стратегията, въз основа на годишния доклад за напредъка и междинната оценка за прилагането на Стратегията, УС ще прави оценка на изпълнението на СВОМР по години, мерки и изразходваните средства и в резултат на тази оценка ще прави предложения за обновяване на СВОМР. Предложенията за обновяване на СВОМР ще бъдат представяни на Общо събрание на МИГ за одобрение. Процедурата за обновяване на СВОМР може да бъде по отношение на финансовите ѝ параметри; по отношение на процедурите за изпълнение на стратегията; при промяна на условията за допустимост, определени в мерките от ПРСР или наредбите за тяхното прилагане; при промяна в приложимите регламенти.

9. Индикатори за мониторинг и оценка:

9.1. Индикатори за цялостното прилагане на стратегията за ВОМР, включително брой създадени работни места:

(не повече от 1 страница)

ИНДИКАТОРИ ПО ОТНОШЕНИЕ НА ЦЯЛОСТНОТО ПРИЛАГАНЕ НА СВОМР				
Вид индикатор	Индикатор	Мерна единица	Цел до края на стратегията	Източник на информация
Изходен	Брой проекти, финансирани по СВОМР	Бр.	36	База данни и отчети МИГ
	Брой бенефициенти, подпомогнати по СВОМР	Бр.	29	База данни и отчети МИГ
	Брой консултации, предоставени на потенциални бенефициенти	Бр.	50	База данни и отчети МИГ
	Брой подпомогнати микропредприятия	Бр.	3	База данни и отчети МИГ
Резултатен	Брой проекти с инвестиция в туризъм и туристическа инфраструктура	Бр.	2	База данни и отчети МИГ
	Проекти, свързани с предоставяне на услуги	Бр.	2	База данни и отчети МИГ
	Проекти свързани с опазване на природно-културното наследство	Бр.	2	База данни и отчети МИГ
	Организирано обучение	Бр.	2	База данни и отчети МИГ
	Брой модернизирано земеделски стопанства	Бр.	9	База данни и отчети МИГ
	Брой икономически единици, въвели нови продукти, процеси или технологии	Бр.	3	База данни и отчети МИГ
	Брой подобрени базисни/публични инфраструктурни единици	Бр.	4	Отчети бенефициенти Мониторинг
	Организирано и проведено фестивали и събития свързани с местното културно-историческо наследство	Бр.	2	База данни и отчети МИГ
	Организирано и проведено спортни мероприятия	Бр.	2	Връчени сертификати
Въздействие	Население в селските райони, което се възползва от подобрените услуги	Бр.	15 000	База данни и отчети МИГ
	Създадени работни места	Бр.	12	База данни и отчети МИГ Бюро по труда

9.2. Индикатори по мерки:

(не повече от 1 страница за индикатори по мярка)

ИНДИКАТОРИ ПО МЯРКА 1.3 ОТ СВОМР				
Вид индикатор	Индикатор	Мерна единица	Цел до края на стратегията	Източник на информация
Изходен	Брой проекти, финансирани по мярката	Бр.	5	Мониторинг База данни и отчети МИГ
	Брой бенефициенти, подпомогнати по мярката	Бр.	1	Мониторинг База данни и отчети МИГ
Резултатен	Млади хора до 40 г. и жени успешно преминали обучение	Бр.	5	Мониторинг База данни и отчети МИГ
Въздействие	Брой обучени лица	Бр.	10	Мониторинг База данни и отчети МИГ Бюро по труда

ИНДИКАТОРИ ПО МЯРКА 4.1 ОТ СВОМР				
Вид индикатор	Индикатор	Мерна единица	Цел до края на стратегията	Източник на информация
Изходен	Брой проекти, финансирани по мярката	Бр.	11	Мониторинг База данни и отчети МИГ
	Брой бенефициенти, подпомогнати по мярката	Бр.	11	Мониторинг База данни и отчети МИГ
	Брой, подпомогнати стопанства от животновъдния сектор	Бр.	2	Мониторинг База данни и отчети МИГ
Резултатен	Създадени нови насаждения	Дка	10	Мониторинг База данни и отчети МИГ
	Дял на младите фермери, финансирани по мярката	%	25	Мониторинг База данни и отчети МИГ
	Стопанства закупили нова техника	Бр.	7	Мониторинг База данни и отчети МИГ
Въздействие	Създадени работни места	Бр.	6	Мониторинг База данни и отчети МИГ Бюро по труда
ИНДИКАТОРИ ПО МЯРКА 4.2 ОТ СВОМР				
Вид индикатор	Индикатор	Мерна единица	Цел до края на стратегията	Източник на информация
Изходен	Брой проекти, финансирани по мярката	Брой	4	Мониторинг База данни и отчети МИГ
	Брой бенефициенти, подпомогнати по мярката	Брой	4	Мониторинг База данни и отчети МИГ
Резултатен	Модернизирани предприятия и/или създадени мобилни такива	Брой	1	Мониторинг База данни и отчети МИГ
	Брой бенефициенти, произвеждащи биологични продукти и/или въвели мерки за опазване на околната среда и/или увеличили производството и използвали енергия от възобновяеми енергийни източници	Брой	1	Мониторинг База данни и отчети МИГ
Въздействие	Създадени работни места	Брой	2	Мониторинг База данни и отчети МИГ
ИНДИКАТОРИ ПО МЯРКА 6.4.1 ОТ СВОМР				
Вид индикатор	Индикатор	Мерна единица	Цел до края на стратегията	Източник на информация
Изходен	Брой проекти, финансирани по мярката	Брой	5	Мониторинг База данни и отчети МИГ
	Брой бенефициенти, подпомогнати по мярката	Брой	5	Мониторинг База данни и отчети МИГ

	Брой подпомогнати туристически дейности	Брой	1	База данни и отчети МИГ и бенефициенти
	Брой подпомогнати бенефициенти за нови, нетуристически услуги	Брой	2	База данни и отчети МИГ и бенефициенти
Резултатен	Брой подпомогнати нови дейности в микропредприятията	Брой	3	Мониторинг База данни и отчети МИГ
	Подпомогнати занаяти и/или свободни професии	Брой	2	Мониторинг База данни и отчети МИГ
Въздействие	Общ брой създадени работни места	Брой	4	Мониторинг База данни и отчети МИГ

ИНДИКАТОРИ ПО МЯРКА 7.2 ОТ СВOMP

Вид индикатор	Индикатор	Мерна единица	Цел до края на стратегията	Източник на информация
Изходен	Брой проекти, финансирани по мярката	Брой	4	Мониторинг База данни и отчети МИГ
	Брой бенефициенти, подпомогнати по мярката	Брой	2	Мониторинг База данни и отчети МИГ
Резултатен	Подобренни младежки и спортни центрове и/или детски и спортни площадки	Брой	1	База данни и отчети МИГ и бенефициенти
	Възстановени паркови площи и градинки	Брой	2	База данни и отчети МИГ и бенефициенти
	Изградена или подобрена публична инфраструктура	Брой	3	База данни и отчети МИГ и бенефициенти
Въздействие	Население, обогатено от дребно мащабните инвестиции	Брой	10 000	База данни и отчети МИГ и бенефициенти

ИНДИКАТОРИ ПО МЯРКА 7.5 ОТ СВOMP

Вид индикатор	Индикатор	Мерна единица	Цел до края на стратегията	Източник на информация
Изходен	Брой проекти, финансирани по мярката	Брой	2	Мониторинг База данни и отчети МИГ
	Брой бенефициенти, подпомогнати по мярката	Брой	2	Мониторинг База данни и отчети МИГ
Резултатен	Изградени и/или ремонтирани съоръжения за туризъм, свързани с местното природно и културно-историческо наследство	Бр.	1	Мониторинг База данни и отчети МИГ
	Изградена или ремонтирана туристическа инфраструктура.	Брой	1	Мониторинг База данни и отчети МИГ
Въздействие	Население, обогатено от дребно мащабните инвестиции	Брой	10 000	Мониторинг База данни и отчети МИГ

ИНДИКАТОРИ ПО МЯРКА 7.02 ОТ СВOMP

Вид индикатор	Индикатор	Мерна единица	Цел до края на стратегията	Източник на информация
Изходен	Брой проекти, финансирани по мярката	Брой	5	Мониторинг База данни и отчети МИГ
	Брой бенефициенти, подпомогнати по мярката	Брой	5	Мониторинг База данни и отчети МИГ
Резултатен	Организиран и проведен фестивал и събития свързани с местното културно-историческо наследство	Бр.	2	Мониторинг База данни и отчети МИГ
	Организиран и проведен спортни мероприятия	Брой	2	Мониторинг База данни и отчети МИГ
Въздействие	Население, облагодетелствано от дребно мащабните инвестиции	Брой	10 000	Мониторинг База данни и отчети МИГ

10. Съответствие с хоризонталните политики на ЕС:

(не повече от 2 страници)

10.1. Равенство между половете и липса на дискриминация:

- прилагане на принципа на равенство между половете;

В съответствие с Чл.7 на Регламент 1303/2013 УС ще гарантира, че равнопоставеността между жените и мъжете и избягването на дискриминацията са взети предвид във всички етапи на програмиране, прилагане, наблюдение и оценка на СВОМР. При прилагането на СВОМР няма да оказват влияние пол, раса, етнос, религиозни вярвания, политически убеждения, физически увреждания, възраст или полова ориентация на участниците в процеса. Във всички дейности, свързани със СВОМР, УС на МИГ ще се съобрази и с националното законодателство: Конституцията на Република България, Кодекса на труда, Закона за защита от дискриминация. УС на МИГ се състои от 6 жени и 3 мъже. В организираните събития на МИГ са ангажирани по равно мъже и жени. Равенство между половете ще се съблюдава строго при определянето на състава на Комисията за избор на проекти. УС на МИГ ще осигури предотвратяването на всякакъв вид дискриминация, особено при

	изпълнението на административните процедури във връзка с достъпа до финансови средства.
- допринасяне за утвърждаване на принципа на равните възможности;	Проблемите на равните възможности ще бъдат разглеждани и по време на разработването на критериите за избор на проекти, включително следните индикативни аспекти на тези проблеми: 1. участие на целевите групи във връзка с равните възможности в процеса на подготовката на проектите за степента, до която техните потребности и изисквания са взети предвид; 2. насърчаване на физическа и комуникационна достъпност за хората в неравностойно положение (хора с увреждания, етнически малцинства с фокус роми, дълготрайно безработни, младежи и хора, живеещи в изолация или трудно достъпни места и т.н.); 3. сътрудничество с организациите, представляващи интересите на различни целеви групи.
- създаване на условия за превенция на дискриминацията.	При избора на проекти по подмерки по ПРСР ще бъде дадена възможност за финансиране на проекти, развиващи услуги за уязвимите групи. Където е приложимо, индикаторите за наблюдение на СВOMP ще отразяват броя на мъжете и жените. Тези данни ще се докладват от УС на МИГ пред Общото събрание. Отговорност на УС на МИГ, чрез екипа, е да осигури на бенефициентите насоки по всички практически въпроси, свързани с проблемите на равенството и отсъствието на дискриминация.
10.2. Устойчиво развитие (защита на околната среда):	
Приоритет 1 – Дейностите по този приоритет /подмерки 4.1., 4.2./ няма да окажат, каквото и да е негативно въздействие върху околната среда. Критериите за оценка на проектите и изискванията на посочените подмерки осигуряват надежден контрол и стимулиране на проекти с екологична насоченост и развитие на биоземеделие.	

Приоритет 2 - Дейностите по този приоритет ще окажат непряко положително действие върху околната среда чрез създаването на интерес у местното население за опазване на околната среда при реализацията на проекти, отнасящи се до природното наследство на територията. Приоритет ще се дава на проекти, които имат принос за опазване на околната среда.

Приоритет 3 - Дейностите по този приоритет /мерки 7.2., 7.5./ ще окажат директно положително въздействие върху околната среда, което ще се осъществи чрез инвестиции в опазването на природните обекти и инфраструктурата на територията.

МИГ „Долна Митрополия – Долни Дъбник“ ще дава зелена светлина на проекти, чиято цел и дейност е с позитивен принос към околната среда.

10.3. Насърчаване на заетостта и конкурентоспособността:

Реализирането на приоритетите и специфичните цели на Стратегията ще подобри ситуацията на пазара на труда в региона. Създаването на нови и разширяването и модернизирването на съществуващите предприятия и земеделски стопанства ще доведе до подобряване на заетостта. Финансирането предвидено в Стратегията дава възможност за развитие на бизнеса както в селското стопанство, така и в преработвателната промишленост, сферата на услугите, търговията, туризма и други неземеделски дейности, с цел да се преодолеят негативните процеси на пазара на труда- трайна безработица, ниска квалификация, безработица сред младежите и уязвимите групи. С инструментите на ПРСР МИГ „Долна Митрополия – Долни Дъбник“ ще даде тласък на развитието на местната индустрия и земеделие по отношение на подобрена конкурентоспособност, намиране на нови пазари, реализация на иновативни проекти и подкрепа за създаването на малък и среден бизнес в селските райони. Създаването на нови работни места ще дава предимство при оценката на кандидатите за финансиране по отделните програми и мерки. Повишената конкурентоспособност и ресурсна ефективност ще доведат и до подобряване на нивата на доходите на заетите в територията на МИГ. Предвидените мерки за повишаване на квалификацията, информираността и обмяната на опит и добри практики ще оптимизират състоянието на работната сила и нейната конкурентоспособност на пазара на труда. Косвено това ще окаже влияние и върху решаването на демографските проблеми като миграцията към по-големите населени места и обезлюдяването на селата. Оползотворяването на наличните ресурси за развитие и растеж в сферата на туризма, подобряването на инфраструктурата и насърчаването на предприемачеството също ще се отразят позитивно на процесите в икономическата и социалната сфера в региона.

10.4. Съответствие с програмите, финансирани от ЕСИФ:

10.4.1. Мерките и дейностите, които са заложили със СВОМР, изцяло съответстват и се допълват с Оценката на потребностите, която е заложила в ПРСР 2014-2020:

- ✓ Повишаване на осведомеността на населението и кандидатите;
- ✓ Повишаване на капацитета за предоставяне на съветнически услуги;
- ✓ Подобряване на организацията за трансфер на знания и иновации;
- ✓ Повишаване на конкурентоспособността на стопанствата;
- ✓ Повишаване на жизнеспособността на малките земеделски стопанства;
- ✓ Подобряване на достъпа до външни финансови средства;

- ✓ Ускоряване на модернизацията и технологичното обновление на земеделските стопанства;
- ✓ Подобряване на вертикалното и хоризонтално сътрудничество между земеделските производители, преработвателите и търговците с оглед преодоляване на затрудненията при реализацията на селскостопанската продукция;
- ✓ Развитие на предприемачеството в селските райони;
- ✓ Подобряване на социалната, техническата и туристическата инфраструктура;
- ✓ Подобряване на местния капацитет за устойчиво развитие.

10.4.2. Целите и приоритетите на СВОМР, които ще се осъществяват чрез мерките заложи в Стратегията, съответстват на трите тематични цели на Стратегия Европа 2020, към които ЕСФ има принос:

- ✓ Насърчаване на устойчивата и качествена заетост и подкрепа за мобилността на работната сила;
- ✓ Насърчаване на социалното приобщаване и намаляване на бедността;
- ✓ Подобряване на качеството на образование и повишаване квалификацията на населението.

Обхватът на помощта, която ще бъде предоставяна чрез мерките на СВОМР, няма да се припокрива с обхвата на помощта, която се предоставя по схемите за подкрепа по Оперативните програми, изпълнявани в България. За да се предотврати двойно финансиране между СВОМР и други схеми за подкрепа, МИГ регулярно ще извършва кръстосани проверки. Затова всеки проект по СВОМР, който потенциално попада в обхвата на другите схеми за подкрепа, прецизно ще бъде проверяван преди одобрението му за възможностите за евентуално двойно финансиране.